

**АДМИНИСТРАЦИЯ
ИСТРИНСКОГО МУНИЦИПАЛЬНОГО РАЙОНА
МОСКОВСКОЙ ОБЛАСТИ**

ПОСТАНОВЛЕНИЕ

от 17.08.2015г. № 3468/8

Об утверждении Положения о порядке установки и эксплуатации рекламных конструкций и средств размещения информации на территории Истринского муниципального района Московской области

Руководствуясь Федеральным законом от 13.03.2006 № 38-ФЗ «О рекламе», ст.22-24 Закона Московской области от 30.12.2014 №191/2014-ОЗ «О благоустройстве в Московской области», Постановлением Правительства Московской области «Об утверждении методических рекомендаций по внешнему виду и размещению рекламных конструкций и средств размещения информации на зданиях и сооружениях» от 23.01.2014г №3/1,

ПОСТАНОВЛЯЮ:

1. Утвердить Положение о порядке установки и эксплуатации рекламных конструкций и средств размещения информации на территории Истринского муниципального района Московской области (Приложение №1);
2. Опубликовать настоящее Постановление в газете «Истринские вести» и на официальном сайте района в сети Интернет;
3. С момента вступления настоящего Постановления в силу считать Постановления Главы Истринского муниципального района Московской области № 3362/10 от 06.10.2011, № 2250/6 от 06.06.2014, № 2787/7 от 09.07.2014, № 1508/5 от 14.05.2015 утратившими силу;
4. Контроль за исполнением настоящего Постановления возложить на Первого Заместителя Руководителя администрации Истринского муниципального района Разумикина Г.В.

Руководитель администрации
Истринского муниципального района

А.Г.Дунаев

ПОЛОЖЕНИЕ
О ПОРЯДКЕ УСТАНОВКИ И ЭКСПЛУАТАЦИИ РЕКЛАМНЫХ
КОНСТРУКЦИЙ И СРЕДСТВ РАЗМЕЩЕНИЯ ИНФОРМАЦИИ НА
ТЕРРИТОРИИ ИСТРИНСКОГО МУНИЦИПАЛЬНОГО РАЙОНА
МОСКОВСКОЙ ОБЛАСТИ

1. Общие положения.

1.1. Настоящее Положение устанавливает требования к территориальной установке и эксплуатации рекламных конструкций и средств размещения информации (далее – объекты наружной рекламы и информации), условия использования имущества, находящегося в собственности Истринского муниципального района Московской области (далее Истринского района), для установки и эксплуатации объектов наружной рекламы и информации, порядок выдачи разрешений на установку и эксплуатацию рекламных конструкций и информации на территории Истринского района, а также порядок осуществления контроля за соблюдением этих требований.

1.2. Положение об установке и эксплуатации объектов наружной рекламы и информации на территории Истринского района разработано с целью реализации полномочий органов местного самоуправления Истринского муниципального района Московской области по выдаче разрешений на установку и эксплуатацию рекламных конструкций, по выдаче разрешений на установку и эксплуатацию средств размещения информации, а также при их эксплуатации и демонтаже.

1.3. Положение об установке и эксплуатации рекламных конструкций и средств размещения информации на территории Истринского района (далее – Положение) принято в целях усиления административного и общественного контроля за процессом формирования благоприятной архитектурной и информационной среды, эксплуатацией рекламных конструкций и средств размещения информации, использованием в целях распространения наружной рекламы и информации имущества, принадлежащего Истринскому району.

1.4. Положение разработано на основании Федерального закона от 13.03.2006 № 38-ФЗ «О рекламе», Федерального закона от 06.10.2003 № 131-ФЗ «Об общих принципах организации местного самоуправления в Российской Федерации», Федерального закона от 01.06.2005 № 53-ФЗ «О государственном языке Российской Федерации», Закона Московской области от 30.12.2014 № 191/2014-ОЗ «О благоустройстве в Московской области», Постановления Правительства Московской области от 23.01.2014 № 3/1 «Об утверждении Методических рекомендаций по внешнему виду и размещению рекламных конструкций и средств размещения информации на зданиях и сооружениях», иных нормативных правовых актов Российской Федерации, Московской области, Устава Истринского муниципального района Московской области.

1.5. Соблюдение настоящего Положения обязательно для всех юридических лиц независимо от формы собственности и ведомственной принадлежности, а также для индивидуальных предпринимателей при осуществлении деятельности по распространению и (или) размещению наружной рекламы, а также установке, эксплуатации и демонтажу рекламных конструкций и средств размещения информации на территории Истринского района.

1.6. Установка средства размещения информации осуществляется на основании разрешения на установку средства размещения информации, выданного Администрацией Истринского муниципального района Московской области (далее – Администрацией района) в порядке, предусмотренном настоящим Положением.

1.7. Установка рекламной конструкции осуществляется на основании разрешения на установку и эксплуатацию рекламной конструкции, выданного Администрацией Истринского муниципального района Московской области (далее – Администрацией района) в порядке, предусмотренном настоящим Положением.

1.8. Установка и эксплуатация рекламной конструкции на имуществе, находящемся в собственности Истринского района, осуществляется при наличии разрешения, выданного на основании договора с Администрацией Истринского муниципального района Московской области, заключенного в порядке, предусмотренном настоящим Положением.

1.9. Настоящее Положение применяется и обязательно к исполнению на всей территории Истринского района.

1.10. С момента утверждения настоящего Положения, порядок установки и эксплуатации объектов наружной рекламы и информации, порядок выдачи разрешений на установку и эксплуатацию рекламных конструкций и средств размещения информации регулируются исключительно настоящим Положением. Применение иных нормативно-правовых актов Истринского муниципального района, регулирующих порядок установки и эксплуатации объектов наружной рекламы и информации, порядок выдачи разрешений на установку и эксплуатацию рекламных конструкций и средств размещения информации, не допускается.

2. Понятия и определения, используемые в настоящем Положении.

В целях единообразного толкования терминов в настоящем Положении понятия и определения используются в следующих значениях:

2.1. Руководитель Администрации Истринского муниципального района Московской области - Руководитель Администрации.

2.2. Администрация Истринского муниципального района Московской области – Администрация Истринского района.

2.3. Реклама - информация, распространенная любым способом, в любой форме и с использованием любых средств, адресованная неопределенному кругу лиц и направленная на привлечение внимания к объекту рекламирования, формирование или поддержание интереса к нему и его продвижение на рынке.

2.4. Объект рекламирования - товар, средство его индивидуализации, изготовитель или продавец товара, результаты интеллектуальной деятельности либо мероприятие (в

том числе спортивное соревнование, концерт, конкурс, фестиваль), на привлечение внимания к которым направлена реклама.

2.5. Товар – продукт деятельности (в том числе работа, услуга), предназначенный для продажи, обмена или иного введения в оборот.

2.6. Ненадлежащая реклама – реклама, не соответствующая требованиям законодательства Российской Федерации.

2.7. Рекламодатель – изготовитель или продавец товара либо иное определившее объект рекламирования и (или) содержание рекламы лицо.

2.8. Рекламопроизводитель – лицо, осуществляющее полностью или частично приведение информации в готовую для распространения в виде рекламы форму.

2.9. Рекламораспространитель – лицо, осуществляющее распространение рекламы любым способом, в любой форме и с использованием любых средств.

2.10. Потребители рекламы – лица, на привлечение внимания которых к объекту рекламирования направлена реклама.

2.11. Спонсор – лицо, предоставившее средства либо обеспечившее предоставление средств для организации и (или) проведения спортивного, культурного или любого иного мероприятия, создания и (или) трансляции теле- или радиопередачи либо создания и (или) использования иного результата творческой деятельности.

2.12. Спонсорская реклама – реклама, распространяемая на условии обязательного упоминания в ней об определенном лице как о спонсоре.

2.13. Рекламные конструкции – щиты, стенды, строительные сетки, настенные панно, транспаранты на зданиях, транспаранты на ограждениях, перетяжки, штендеры, электронные табло, проекционное и иное предназначенное для проекции рекламы на любые поверхности оборудование, воздушные шары, аэростаты и иные технические средства стабильного территориального размещения, используемые для распространения наружной рекламы.

2.14. Средства размещения информации – конструкции, сооружения, технические приспособления, художественные элементы и другие носители, предназначенные для распространения информации, за исключением рекламных конструкций.

2.15. Вывеска – предназначена для доведения до сведения потребителей информации на русском языке о наименовании изготовителя (исполнителя, продавца), месте его нахождения (адрес) и режиме его работы в целях защиты прав потребителей (статья 9 Закона Российской Федерации от 07.02.1992 № 2300-1 «О защите прав потребителей»). Вывеска устанавливается изготовителем (исполнителем, продавцом) на видном месте на здании справа или слева у главного входа в занимаемое им здание или помещение, а также на ярмарках, лотках и в других местах осуществления им торговли, бытового и иного вида обслуживания вне постоянного места нахождения.

Допускается размер вывески не более 0,60 м по горизонтали и 0,40 м по вертикали; высота букв и цифр надписей — не более 0,10 м. Оформление разрешения на установку вывески не требуется.

2.16. Объекты наружной рекламы и информации (далее ОНРИ) – рекламные конструкции и средства размещения информации.

2.17. Разрешение на ОНРИ – разрешение на установку и эксплуатацию рекламной конструкции или разрешение на установку средства размещения информации.

2.18. Бланк единого архитектурного вида на установку и эксплуатацию объекта наружной рекламы и информации (далее Бланк единого архитектурного вида ОНРИ) - документ, удостоверяющий соответствие ОНРИ требованиям по сохранению внешнего архитектурного облика сложившейся застройки поселений района, содержащий фотомонтаж места установки и эксплуатации рекламной конструкции или средства размещения информации с размещенным на нем дизайн-макетом конструкции, карту (схему) размещения рекламной конструкции или средства размещения информации, фотографию места установки и эксплуатации рекламной конструкции или средства размещения информации, перечень согласующих организаций, отметки о выдаче ими согласования на установку по месту размещения, а также отметку Администрации Истринского района о выдаче разрешения на ОНРИ.

2.19. Антимонопольный орган - федеральный антимонопольный орган и его территориальные органы.

2.20. Реестр разрешений рекламных конструкций и средств размещения информации Истринского района (далее – Реестр ОНРИ) - сведения (в электронном виде или на бумажном носителе) о разрешениях на установку и эксплуатацию рекламных конструкций и разрешений на установку средств размещения информации, установленных на территории Истринского района, независимо от формы собственности с указанием их характеристик, а также сведения о разрешениях на установку этих ОНРИ, сроках действия разрешений и иной информации в отношении установленных ОНРИ. Порядок ведения Реестра ОНРИ устанавливается Администрацией Истринского района.

2.21. Информационное поле рекламной конструкции - часть рекламной конструкции, предназначенная для непосредственного распространения рекламы.

2.22. Заявитель - собственник или иной законный владелец недвижимого имущества, к которому присоединяется рекламная конструкция, либо владелец рекламной конструкции, обратившийся в Администрацию Истринского района для получения разрешения на установку ОНРИ.

2.23. Социальная реклама - информация, распространенная любым способом, в любой форме и с использованием любых средств, адресованная неопределенному кругу лиц и направленная на достижение благотворительных и иных общественно полезных целей, а также обеспечение интересов государства.

2.24. Социально значимая реклама — информация, адресованная неопределенному кругу лиц и направленная на достижение общественно полезных целей и обеспечение интересов Истринского района в области культуры, образования, безопасности, спорта, экологии, нравственного воспитания и пр., размещаемая на объектах наружной рекламы и информации на территории Истринского района в соответствии с нормативными правовыми актами Администрации Истринского района, постановлениями и распоряжениями Главы Истринского района.

3. Объекты наружной рекламы и информации.

3.1.1. Общие требования к объектам наружной рекламы и информации:

3.1.1.1. ОНРИ, установленные на территории Истринского района, не должны ухудшать визуальный, архитектурный, ландшафтный облик территории Истринского района.

3.1.1.2. ОНРИ и их территориальное размещение должны соответствовать требованиям технического регламента.

Проектная документация должна быть выполнена в соответствии с действующими государственными стандартами и другими нормативными актами.

3.1.1.3. ОНРИ не являются объектом капитального строительства. На правоотношения, возникающие в связи с установкой объектов наружной рекламы и информации не распространяются правила, предусмотренные Федеральным законом от 21.07.1997 № 122-ФЗ «О государственной регистрации прав на объекты недвижимого имущества и сделок с ним».

3.1.1.4. Типовые и индивидуальные ОНРИ, а также их электроустановки, должны пройти техническую экспертизу (на устойчивость, ветровую нагрузку, прочность фундамента, соответствие ПУЭ и т.д.) в специализированных организациях, имеющих соответствующее разрешение в порядке, определенном настоящим Положением. Владелец ОНРИ не имеет права вносить дополнения и изменения в утвержденную проектную документацию без согласования с органами, согласовавшими эту документацию.

3.1.1.5. Материалы, используемые при изготовлении всех типов объектов наружной рекламы и информации, должны отвечать требованиям, установленным законодательством Российской Федерации. Конструкция ОНРИ должна соответствовать техническим нормам и требованиям к конструкциям соответствующего типа, должна быть безопасна, спроектирована, изготовлена и установлена в соответствии с существующими строительными нормами и правилами, ГОСТами, ПУЭ, техническими регламентами и другими нормативными актами, содержащими требования для конструкций данного типа.

3.1.1.6. Монтажно-строительные и электромонтажные работы по установке и эксплуатации ОНРИ выполняются в соответствии с проектной документацией организациями, имеющими соответствующие разрешения на проведение этих работ.

3.1.1.7. Не допускается снижение прочности, устойчивости и надежности зданий и сооружений, на которых размещаются ОНРИ, или их повреждение.

3.1.1.8. ОНРИ не должны создавать помех для выполнения работ по эксплуатации и ремонту зданий и сооружений.

3.1.1.9. Установка и эксплуатация ОНРИ не должны нарушать требования соответствующих санитарных норм и правил (в том числе требований к освещенности, электромагнитному излучению и пр.).

3.1.1.10. ОНРИ не должны находиться без информационных или рекламных сообщений.

3.1.1.11. ОНРИ должны соответствовать требованиям нормативных актов по безопасности дорожного движения.

3.1.1.12. Установка и эксплуатация ОНРИ на землях общего пользования не должны создавать помех для пешеходов, уборки улиц и тротуаров; не допускается установка и эксплуатация объектов наружной рекламы и информации, являющихся источниками шума, вибрации, мощных световых, электромагнитных и иных излучений и полей, вблизи жилых помещений. Запрещается установка объектов наружной рекламы и информации на цветниках и тротуарах, если после их установки ширина прохода для пешеходов составит менее 2 метров.

3.1.1.13. ОНРИ, устанавливаемые на зданиях и сооружениях, не должны ухудшать их архитектуру.

3.1.1.14. В соответствии с Законом Российской Федерации «О государственном языке Российской Федерации» русский язык, подлежит обязательному использованию в рекламе, в наименованиях организаций всех форм собственности.

В случаях использования наряду с русским языком иностранного языка, тексты на русском и иностранном языке, если иное не установлено законодательством Российской Федерации, должны быть идентичными по содержанию и техническому оформлению за исключением зарегистрированных товарных знаков и знаков обслуживания. Зарегистрированные товарные знаки и знаки обслуживания на иностранных языках могут быть выполнены в оригинальном виде и размещаться только при наличии русского текста, раскрывающего тип и профиль предприятия. Количество и методы реализации изображений товарных знаков и знаков обслуживания на иностранных языках не должно доминировать над текстом с информацией о профиле деятельности предприятия.

3.1.2. Требования по безопасности дорожного движения:

3.1.2.1. ОНРИ устанавливают с учетом проектов организации дорожного движения и расположения технических средств организации дорожного движения.

3.1.2.2. При установке ОНРИ должны выполняться требования действующих нормативных актов по безопасности дорожного движения.

3.1.3. Требования к рекламным конструкциям:

3.1.3.1. Установка и эксплуатация рекламной конструкции на знаке дорожного движения, его опоре или любом ином приспособлении, предназначенном для регулирования дорожного движения, не допускается.

3.1.3.2. Установка и эксплуатация рекламных конструкций на территориях, в отношении которых в установленном порядке утверждены схемы установки рекламных конструкций, допускается исключительно в соответствии с указанными схемами размещения.

3.1.3.3. Рекламная конструкция должна использоваться исключительно в целях распространения рекламы, социальной рекламы.

3.1.3.4. Установка и эксплуатация рекламных конструкций без размещения на них рекламного или информационного сообщения / изображения не допускается, за исключением времени проведения работ по смене изображения, но не более 12 часов.

3.1.3.5. Рекламные конструкции должны иметь маркировку. Требования к маркировке определяются Администрацией Истринского района.

3.1.4. Требования к средствам размещения информации:

3.1.4.1. Средства размещения информации устанавливаются на территории муниципального образования на основании разрешения на установку средства размещения информации, выдаваемого в порядке, определяемом органами местного самоуправления.

3.1.4.2. При производстве работ по месту установки средств размещения информации, непосредственный исполнитель должен иметь при себе документы, необходимые для производства работ по установке средства размещения информации в соответствии с порядком, определяемым органами местного самоуправления.

3.1.4.3. После прекращения действия разрешения на установку средства размещения информации владелец средства размещения информации обязан в 15-

дневный срок произвести его демонтаж, а также в 3-дневный срок восстановить место установки средства размещения информации в том виде, в котором оно было до монтажа средства размещения информации.

3.2. Установка и эксплуатация ОНРИ.

3.2.1 Средства размещения информации и рекламные конструкции, размещаемые на зданиях и сооружениях не должны мешать их текущей эксплуатации, перекрывать технические и инженерные коммуникации, нарушать функциональное назначение отдельных элементов фасада (незадымляемые балконы и лоджии, слуховые окна), не должны перекрывать оконные проемы, балконы и лоджии жилых помещений многоквартирных домов.

3.2.2. Установка и эксплуатация ОНРИ в технологических проемах и арках зданий допускается в порядке, предусмотренном настоящим Положением.

3.2.3. Установка и эксплуатация ОНРИ, выполняющих функции ограждений строительных площадок и строительных сеток, допускается в порядке, предусмотренном настоящим Положением.

3.2.4. Установка и эксплуатация ОНРИ на конструктивных элементах остановочных пунктов движения общественного транспорта допускается в порядке, предусмотренном настоящим Положением.

3.2.5. В случаях использования источников света, установленных отдельно от ОНРИ, крепления светильников должны быть закрыты декоративными элементами.

3.2.6. Работы по установке (монтажу), эксплуатации и демонтажу ОНРИ осуществляются его владельцем по договору с собственником земельного участка, здания или иного недвижимого имущества, на котором устанавливается ОНРИ, либо с лицом, уполномоченным собственником такого имущества, в том числе с арендатором, если такое право предоставлено собственником.

3.2.7. При выполнении работ по монтажу и обслуживанию ОНРИ должны быть соблюдены требования по обеспечению безопасности дорожного движения в местах производства работ.

3.2.8. Стационарные объекты наружной рекламы и информации:

3.2.8.1. Щитовые установки — отдельно стоящие на земле объекты наружной рекламы и информации, имеющие внешние поверхности для размещения информации и состоящие из фундамента, каркаса и информационного поля.

Щитовые установки подразделяются по площади информационного поля одной стороны на следующие виды:

- малого формата (до 4,5 кв. м включительно);
- среднего формата (от 4,5 до 10 кв. м включительно);
- большого формата (более 10 и до 18 кв. м включительно);
- сверхбольшого формата (более 18 кв. м).

В отдельных случаях могут применяться:

- конструкции, размещаемые в соответствии с разработанными концепциями наружного оформления площадей, трасс, муниципальных зон;
- конструкции, размещаемые с учетом конкретных градостроительных условий.

Требования к щитовым установкам:

- щитовые установки выполняются, как правило, в двустороннем варианте;
- щитовые установки, выполненные в одностороннем варианте, должны иметь декоративно оформленную обратную сторону;

- фундаменты отдельно стоящих установок не должны выступать над уровнем земли. В исключительных случаях, когда заглубление фундамента невозможно, допускается размещение фундаментов без заглубления при наличии бортового камня или дорожных ограждений (по ГОСТу Р 52289-2004). При этом они должны быть декоративно-художественно оформлены по согласованию с Администрацией Истринского района;

- конструктивные элементы жесткости и крепления (болтовые соединения, элементы опор, технологические косынки и т. п.) должны быть закрыты декоративными элементами;

- щитовые установки не должны иметь видимых элементов соединения различных частей конструкций (торцевые поверхности конструкций, крепления осветительной арматуры, соединения с основанием);

3.2.8.2. Уличные информационно-коммуникационные указатели расположения объектов — двусторонние и/или односторонние плоскостные модульные конструкции с внутренним подсветом, устанавливаемые на опорах (собственных опорах, мачтах-опорах городского освещения, опорах контактной сети) и содержащие информацию об уличной системе (названия улиц, проспектов, площадей, переулков и т. п.), местах нахождения учреждений и организаций областного и муниципального значения, культурно-исторических памятников, предприятий и организаций потребительского рынка, прочих объектов инфраструктуры.

3.2.8.3. Рекламно-информационные знаки (ГОСТ Р 52044-2003) устанавливаются в целях информационного обеспечения объектов узкого профиля вблизи дорог (закусочные, предприятия по ремонту шин, карбюраторов, амортизаторов, магазины запасных частей). Рекламно-информационные знаки и средства информационного обеспечения участников дорожного движения вносят в проекты организации дорожного движения с согласованием изменений в установленном порядке и размещают в соответствии с требованиями ГОСТа Р 52289-2004.

Площадь информационного поля рекламно-информационного знака определяется по его внешним габаритным размерам.

3.2.8.4. Объемно-пространственные объекты — объекты наружной рекламы и информации, на которых для распространения рекламной информации используется как объем объекта, так и его поверхность. Данные объекты выполняются по индивидуальным проектам.

Модель и проект объекта рассматриваются и утверждаются в каждом конкретном случае Администрацией Истринского района.

Площадь информационного поля объемно-пространственных объектов определяется расчетным путем.

На объекты данного типа и правила их установки распространяются требования, предъявляемые к отдельно стоящим щитовым объектам, в части, их касающейся.

3.2.8.5. Флаговые композиции и навесы — объекты наружной рекламы и информации, состоящие из основания, одного или нескольких флагштоков (стоек) и мягких полотнищ.

Флаги могут устанавливаться на опоре освещения, на зданиях и сооружениях, а также на земельных участках. Площадь информационного поля флага определяется площадью двух сторон его полотнища.

Площадь информационного поля навеса определяется размером одной из его сторон.

3.2.8.6. Крышные объекты наружной рекламы и информации — объекты (объемные или плоскостные), устанавливаемые полностью или частично выше уровня карниза здания или на крыше.

Крышные объекты наружной рекламы и информации состоят из элементов крепления, несущей части конструкции и информационной установки.

Рекомендуется изготовление информационных частей крышных объектов наружной рекламы и информации с применением газосветных и волокно-оптических элементов, с внутренним подсветом, электронных табло.

Элементы крепления, а также элементы несущей части крышных объектов наружной рекламы и информации должны иметь с оборотной стороны декоративные панели.

Крышные объекты наружной рекламы и информации должны быть оборудованы системой аварийного отключения от сети электропитания и соответствовать требованиям пожарной безопасности.

Площадь информационного поля крышных объектов наружной рекламы и информации, установленных на зданиях, при расчете суммы оплаты определяется по внешним габаритным размерам информационного поля крышных объектов наружной рекламы и информации в целом.

3.2.8.7. Настенные панно (брандмауэры) — объекты наружной рекламы и информации, устанавливаемые на плоскости стен зданий в виде объектов, состоящих из элементов крепления к стене, каркаса и информационного поля.

Настенные панно выполняются по типовым или индивидуальным проектам.

Для настенных панно, имеющих элементы крепления к стене, в обязательном порядке разрабатывается проект крепления объекта с целью обеспечения безопасности при эксплуатации.

Площадь информационного поля настенного панно определяется габаритами каркаса информационного поля.

3.2.8.8. Панели-кронштейны — двусторонние консольные плоскостные объекты наружной рекламы и информации, устанавливаемые на опорах (собственных опорах, мачтах-опорах освещения, опорах контактной сети) или на зданиях.

Панели-кронштейны должны выполняться в двустороннем варианте с внутренней подсветкой.

Типовой размер панелей-кронштейнов, размещаемых на опорах (в вертикальном исполнении), составляет $1,2 \times 1,8$ м.

Размеры панелей-кронштейнов, размещаемых на фасадах зданий, определяются архитектурными особенностями здания.

В целях безопасности в эксплуатации панели-кронштейны должны быть установлены на высоте не менее 4,5 м.

На зданиях панели-кронштейны размещаются, как правило, на уровне между первым и вторым этажом.

При размещении на опоре панели-кронштейны должны иметь маркировку с идентификацией владельца и номера его телефона. Размещение на опоре более одного объекта наружной рекламы и информации не допускается.

Панели-кронштейны, прикрепляемые к зданию, не должны выступать более чем на 1,5 м от точки крепления.

Площадь информационного поля панели-кронштейна определяется общей площадью двух его сторон.

3.2.8.9. Проекционные установки — объекты наружной рекламы и информации, предназначенные для воспроизведения изображения на земле, на плоскостях стен и в объеме. Конструкции проекционных установок состоят из проецирующего устройства и поверхности (экрана) или объема, в котором формируется информационное изображение. Площадь информационного поля для плоских изображений определяется габаритами проецируемой поверхности, а для объемных изображений определяется расчетным путем.

3.2.8.10. Электронные экраны (электронные табло) — объекты наружной рекламы и информации, предназначенные для воспроизведения изображения на плоскости экрана за счет светоизлучения светодиодов, ламп, иных источников света или светоотражающих элементов. Площадь информационного поля определяется габаритами светоизлучающей поверхности.

Отдельно стоящие электронные экраны должны иметь декоративно оформленную обратную сторону, фундаменты отдельно стоящих электронных экранов не должны выступать над уровнем земли. В исключительных случаях, когда заглубление фундамента невозможно, допускается размещение фундаментов без заглубления при наличии бортового камня или дорожных ограждений (по ГОСТ Р 52289-2004). При этом они должны быть декоративно-художественно оформлены по согласованию с Истринского района.

Конструктивные элементы и элементы крепления (болтовые соединения, элементы опор и т. п.) должны быть закрыты декоративными элементами.

Электронные экраны должны быть оборудованы системой аварийного отключения от сети электропитания и соответствовать требованиям пожарной безопасности.

3.2.8.11. Маркизы — ОНРИ, выполненные в виде козырьков и навесов с нанесенной на них рекламой или информацией и размещенные над витринами, входами или проемами зданий и сооружений. Маркизы состоят из элементов крепления к зданию, каркаса и информационного поля, выполненного на мягкой или жесткой основе.

Площадь информационного поля маркизы определяется габаритами нанесенного изображения.

3.2.8.12. ОНРИ на пешеходных ограждениях — реклама, устанавливаемая на застекленной или иной плоскости пешеходных ограждений.

Площадь информационного поля конструкции пешеходного ограждения определяется общей площадью двух его сторон.

3.2.8.13. Медиафасады – рекламные конструкции, присоединяемые к зданиям и сооружениям и имеющие поверхность, предназначенную для воспроизведения изображения за счет светоизлучения светодиодов, ламп и иных источников света или светоотражающих элементов.

3.2.9. Временные объекты наружной рекламы и информации:

3.2.9.1. Выносные щитовые конструкции (штендеры) — ОНРИ, устанавливаемые предприятиями в часы их работы.

Штендеры должны быть двусторонними, не должны иметь собственного подсвета, площадь одной стороны не должна превышать 1,5 кв. м. Штендеры устанавливаются в пешеходных зонах и на тротуарах в пределах 5 м от входа в предприятие.

Запрещается установка и эксплуатация штендеров, мешающих проходу пешеходов, а также ориентированных на восприятие с проезжей части.

3.2.9.2. Носимые объекты наружной рекламы и информации - временные объекты наружной рекламы и информации, перемещаемые физическими лицами без использования технических средств.

Эксплуатация носимых объектов наружной рекламы и информации допускается в пешеходных зонах и на тротуарах. Запрещается использование носимых объектов наружной рекламы и информации, мешающих проходу пешеходов, а также ориентированных на восприятие с проезжей части.

3.2.9.3. Объекты наружной рекламы и информации на временных ограждениях территорий строительных площадок и розничной (уличной) торговли (летние кафе, выставки, ярмарки), а также других временных ограждениях должны обеспечивать художественное оформление данных объектов.

Рекомендуется оформлять данные объекты отдельными щитами, мягким оформлением, транспарантами на ограждении или сплошной лентой. В случаях применения щитовых конструкций высота щитов не должна превышать размеров несущих элементов ограждений более чем на 1/2 их высоты.

В случаях, когда на строительной площадке имеются сооружения (строительные леса при реконструкции здания, бытовые помещения, мачты для прожекторов, краны и т. д.), а также ограждающая сетка, возможна установка других объектов наружной рекламы, предусмотренных настоящим Положением.

При установке ОНРИ на ограждениях строительных площадок высотой более 10 метров указанное ограждение должно быть внесено в проект организации строительства (ПОС).

3.2.9.4. ОНРИ на строительных сетках — временные объекты наружной рекламы в виде изображений на сетках, ограждающих объекты строительства. Установка и эксплуатация наружной рекламы на строительных сетках производится при проведении строительных или реставрационных работ на внешней стороне (фасаде) здания, на строительных ограждающих конструкциях (лесах) при наличии и на срок действия строительного ордера на проведение ремонтно-реставрационных работ.

Площадь информационного поля ОНРИ на строительной сетке определяется габаритами нанесенного изображения.

3.2.9.5. Временные объекты наружной рекламы и информации на зданиях, подъемных воздушных шарах, аэростатах, дирижаблях, размещаемые в воздушном пространстве, представляют собой временное рекламное оформление на период проведения праздничных, тематических мероприятий.

3.3. Рекомендации по внешнему виду и размещению рекламных конструкций и средств размещения информации на зданиях и сооружениях

3.3.1. При проектировании размещения рекламных конструкций и средств размещения информации на зданиях и сооружениях, размещаемых в целях информирования о находящихся (осуществляющих деятельность) в этих зданиях и

сооружениях организациях, индивидуальных предпринимателях, должны учитываться архитектурно-композиционные решения фасада здания, на котором будет установлена рекламная конструкция или средство размещения информации. Кроме того, внешний облик рекламных конструкций и средств размещения информации на зданиях и сооружениях должен гармонировать с окружающим городским ландшафтом.

Основными принципами выбора художественного решения рекламных конструкций и средств размещения информации на зданиях и сооружениях являются:

сохранение архитектурного своеобразия, декоративного убранства, тектоники, пластики, а также цельного и свободного восприятия фасадов;

создание комфортного визуального пространства;

обеспечение в легко доступном режиме информирования потенциального потребителя о деятельности предприятия, организации, учреждения.

3.3.2. Рекламные конструкции и средства размещения информации на зданиях и сооружениях рекомендуется размещать:

на плоских участках фасада, свободных от архитектурных элементов, навесах («козырьках») входных групп или в виде панель-кронштейнов, элементов оформления витрин и маркиз;

не выше линии второго этажа (линии перекрытий между первым и вторым этажами) для жилых (в том числе многоквартирных) домов, первые, этажи которых заняты нежилыми помещениями, а так же офисных и промышленных зданий. Высоту рекламных конструкций и средств размещения информации на плоских участках фасадов зданий и сооружений следует принимать не более 1 м;

непосредственно у главного входа или над входом в здание, строение, сооружение или помещение, в котором фактически находится (осуществляет деятельность) организация, индивидуальный предприниматель, сведения о котором содержатся на размещаемом носителе.

Примеры размещения рекламных конструкций и средств размещения информации на зданиях и сооружениях по данному пункту приведены в [Приложении № 12](#).

3.3.3 При размещении рекламных конструкций и средств размещения информации на зданиях и сооружениях не допускается перекрытие оконных и дверных проемов, а также витражей и витрин, архитектурных деталей фасадов объектов (в том числе карнизов, фриз, поясков, пилястр, медальонов, орнаментов и др.).

3.3.4. В случае если в здании (сооружении) располагается несколько организаций и (или) индивидуальных предпринимателей, имеющих общий вход, каждой организации (индивидуальному предпринимателю) необходимо:

- учитывать художественное решение ранее установленных рекламных конструкций и средств размещения информации и располагать их в один высотный ряд по средней линии рекламных конструкций и средств размещения информации, но не выше линии второго этажа;

- с учётом положений пункта 3.3.9. настоящего раздела формировать из нескольких рекламных конструкций и средств размещения информации общую художественную композицию, соразмерную с входной группой, при необходимости, располагающуюся по обе стороны от нее (в случае, если рекламные конструкции и средства размещения информации расположены у входа в здание, сооружение).

Примеры размещения рекламных конструкций и средств размещения информации на зданиях и сооружениях по данному пункту приведены в [Приложении № 12](#).

3.3.5. Следует избегать на зданиях и сооружениях хаотичного расположения, а также негармонизованных разноцветных и разноразмерных рекламных конструкций и средств размещения информации, создающих визуальный диссонанс.

3.3.6 При размещении рекламных конструкций должна быть организована подсветка ([приложение №12](#)).

При размещении средств размещения информации на зданиях и сооружениях должна быть организована подсветка ([приложение №12](#)). Рекомендуется в таких случаях внутренний подсвет.

Подсветка должна иметь немерцающий, приглушенный свет, не создавать прямых направленных лучей в окна жилых помещений и обеспечивать безопасность для участников дорожного движения.

3.3.7. На зданиях, имеющих статус объектов культурного наследия, выявленных объектов культурного наследия, рекламные конструкции и средства размещения информации устанавливаются в соответствии с законодательством об объектах культурного наследия по согласованию с Министерством культуры Московской области.

3.3.8. Для исторических городов (населенных пунктов), ансамблей улиц, площадей в границах исторических поселений при размещении рекламных конструкций и средств размещения информации на зданиях и сооружениях следует избегать конструкций, дисгармоничных по отношению к окружающей застройке и другим объектам наружной рекламы и информации, находящимся в «бассейне визуального восприятия», в том числе, предусматривающих применение флюоресцирующих красок, неоновых источников света и т.п.

3.3.9. При проектировании и размещении рекламных конструкций и средств размещения информации:

- на зданиях, расположенных в границах зон охраны объектов культурного наследия, в исторических центрах городов (населенных пунктов), а так же на фасадах зданий, выполненных по индивидуальным проектам, имеющим своеобразную тектонику, пластику, детализовку и насыщенную орнаментику, рекламные конструкции и средства размещения информации устанавливаются только в форме настенных конструкций, состоящих исключительно из отдельных объемных символов высотой не более 0,7 м, или панелей-кронштейнов из декоративных элементов с габаритами по высоте не более 2,0 м и по ширине не более 0,5 м, в том числе с организацией внутренней подсветки, а также маркиз или элементов оформления витрин. Настенная конструкция не должна выступать от плоскости фасада более чем на 0,2 м (если иное не предусмотрено проектом здания (сооружения));

- на зданиях, являющихся объектами исторического или культурного наследия, или типового строительства первой половины XX века, не имеющих ярко выраженной пластики фасадов, их сложной детализовки и насыщенной орнаментики, допускается, кроме указанного выше в данном пункте, размещать рекламные конструкции и средства размещения информации в виде цельной композиции (конструкции) высотой не более 0,7 м и выносом от плоскости фасада не более чем на 0,2 м, а так же

непосредственно под козырьком (навесом) входной группы и в межоконных простенках.

3.3.10. На зданиях общественных, общественно-деловых, торговых, торгово-выставочных, спортивных и развлекательных центров целесообразно располагать рекламные конструкции и средства размещения информации на глухих поверхностях наружных стен (без проемов и архитектурных деталей). Возможно размещение рекламных конструкций и средств размещения информации (в дополнение к конструкциям, указанным в пункте 3.3.2 настоящего раздела) в виде крышной композиции (установки). В целях формирования целостного визуального восприятия и увязки по габаритам и местам размещения отдельных конструкций (элементов) информационно-рекламного оформления, указанных в настоящем пункте зданий и комплексов, а также зданий, занимаемым более чем одним арендатором, необходимо разрабатывать и представлять на рассмотрение, в соответствии с пунктом 3.3.15 настоящего раздела, общую концепцию (графическую схему) размещения рекламных конструкций и средств размещения информации ([приложение № 13](#)).

3.3.11. Внешний облик и место размещения рекламных конструкций и средств размещения информации, устанавливаемых на объектах, не являющихся объектами капитального строительства, определяются архитектурными решениями (проектами) таких объектов либо на основании самостоятельных эскизов, разрабатываемых в рамках оформления соответствующего разрешения на размещение рекламной конструкции и средства размещения информации ([приложение № 14](#)).

3.3.12. Рекламные конструкции и средства размещения информации, параметры и место размещения которых на зданиях и сооружениях не соотносятся с положениями, установленными настоящим разделом, устанавливаются на основании индивидуального проекта ([приложение №15](#)) размещения рекламных конструкций и средств размещения информации, подлежащего к рассмотрению в порядке, предусмотренном пунктом 3.3.15 настоящего раздела.

3.3.13. При разработке индивидуальных проектов и архитектурно-художественных концепций размещения рекламных конструкций и средств размещения информации на зданиях и сооружениях следует учитывать:

- архитектурные особенности фасадов и функциональное назначение зданий различных архитектурных стилей, выполненных по индивидуальным проектам или типовой застройки;

- место размещения объекта (в исторической или в современной застройке городских кварталов или сельских поселений);

- наличие в застройке уникальных зданий и сооружений, архитектурных ансамблей, имеющих доминантное значение в архитектурно-планировочной структуре города, а также объектов высокого общественного и социального значения.

3.3.14. Проекты размещения рекламных конструкций и средств размещения информации на зданиях и сооружениях, имеющих (в соответствии с документами территориального планирования) особое значение в архитектурно-планировочной и историко-культурной структуре города (населенного пункта), рекомендуется представлять на рассмотрение (с подготовкой заключения об обеспечении соблюдения внешнего архитектурного облика сложившейся застройки и градостроительных норм) Художественным Советом (или его рабочими группами) при Главном управлении архитектуры и градостроительства Московской области.

3.3.15. Архитектурно-художественные концепции (графические схемы) и индивидуальные проекты, указанные (пункт 3.3.10 и пункт 3.3.12) в настоящем разделе размещения на зданиях и сооружениях рекламных конструкций и средств размещения информации, подлежат обязательному согласованию в Администрации Истринского района для получения заключения об обеспечении соблюдения внешнего архитектурного облика сложившейся застройки и градостроительных норм.

4. Распространение социальной и социально значимой рекламы.

Заключение договора на распространение социальной рекламы является обязательным для рекламораспространителя в пределах пяти процентов годового объема распространяемой им рекламы (общей рекламной площади объектов наружной рекламы и информации).

5. Технические требования к объектам наружной рекламы и информации.

5.1. Проектирование, изготовление, монтаж, эксплуатация и утилизация объектов наружной рекламы и информации и их частей должны соответствовать установленным в Российской Федерации требованиям качества и безопасности, предъявляемым к продукции, производственным процессам, эксплуатации и услугам согласно техническим регламентам, строительным нормам и правилам (СНиП); правилам устройства электроустановок (ПУЭ); правилам технической эксплуатации электроустановок потребителей (ПТЭЭП) и другим нормативным правовым актам.

5.2. С целью проверки соответствия объектов наружной рекламы и информации требованиям безопасности проводится техническая экспертиза в порядке, установленном настоящим Положением.

5.3. Техническую экспертизу выполняют независимые экспертные организации.

5.4. Технической экспертизе подлежат все объекты наружной рекламы и информации, площадь информационного поля которых составляет от 10 кв.м. и более.

5.5. Технической экспертизе подлежат электроустановки всех объектов наружной рекламы и информации независимо от их размеров и типов.

5.6. Техническая экспертиза объектов наружной рекламы и информации включает в себя следующие работы:

- экспертизу проектной документации объектов наружной рекламы и информации в период до установки конструкции;
- проверку соответствия вновь установленного объекта наружной рекламы и информации проектной документации после ввода в эксплуатацию (со сроком подачи рекламораспространителем заявки на обследование в течение 10 дней с момента установки объекта);
- плановые и контрольные обследования текущего состояния объектов наружной рекламы и информации, находящихся в эксплуатации.

5.7. Расходы уполномоченных экспертных организаций, связанные с технической экспертизой проектной документации объектов наружной рекламы

и информации, проверкой вновь установленных объектов наружной рекламы и информации, несет владелец объекта наружной рекламы и информации.

5.8. По результатам экспертизы составляется экспертное заключение, которое выдается владельцу объекта наружной рекламы и информации.

5.9. При несоответствии проекта требованиям технических регламентов, технических условий и СНиП, ПУЭ и других нормативных правовых актов в отрицательном экспертном заключении дается краткое описание имеющихся отклонений. Работы по повторной экспертизе проводятся только после доработки проекта.

5.10. Рекламораспространитель не вправе вносить изменения в утвержденную проектную документацию без согласования с организацией, проводившей ее экспертизу.

5.11. Сроки проведения экспертизы проектной документации объектов наружной рекламы и информации уполномоченными экспертными организациями не должны превышать 14 рабочих дней.

5.12. Проверка соответствия вновь установленных объектов наружной рекламы и информации проектной документации и требованиям технических регламентов и условий, СНиП, ПУЭ и другим нормативным документам проводится уполномоченными экспертными организациями. Заявка на проверку вновь установленного объекта подается рекламораспространителем не позднее 10 суток после ввода в эксплуатацию. Уполномоченные организации проводят обследование указанного объекта в течение 14 рабочих дней после получения заявки с составлением соответствующего протокола.

5.13. По результатам проверки введенного в эксплуатацию объекта составляется экспертное заключение, в котором делается вывод о соответствии объекта наружной рекламы и информации проектной документации. При несоответствии проекту или несоответствии требованиям безопасности оформляется отрицательное заключение с перечнем недостатков, требующих устранения.

5.14. Информация о несоответствии введенных в эксплуатацию объектов наружной рекламы и информации требованиям безопасности передается уполномоченными экспертными организациями ежемесячно (а при аварийной ситуации — немедленно) в Администрацию Истринского района.

5.15. Плановое обследование объектов наружной рекламы и информации, находящихся в эксплуатации, производится рекламораспространителем с периодичностью, установленной Администрацией Истринского района в зависимости от типа объекта наружной рекламы и информации.

5.16. Плановое обследование включает:

- проверку состояния и степень повреждения конструкции вследствие механических, температурных, коррозионных и иных воздействий;
- проверку состояния электроустановки наружной рекламы и информации и соответствия ее нормативным документам;
- контрольный расчет несущей способности объекта проводится в случае его повреждения либо при отсутствии (утере) проектно-конструкторской документации. Контрольный расчет проводится по фактическим размерам и параметрам из предположения, что объект изготовлен из материалов минимальной прочности и с учетом обнаруженных повреждений;

- контрольный расчет параметров электроустановки проводится при отсутствии (утере) электротехнической документации с учетом установленного электрооборудования.

5.17. По результатам обследования составляется экспертное заключение, содержащее краткое описание имеющихся отклонений и выводы о возможности дальнейшей эксплуатации объекта. Информация о несоответствии требованиям безопасности передается ежемесячно (а при аварийной ситуации — немедленно) в Администрацию Истринского района.

6. Порядок получения разрешения на установку и эксплуатацию рекламной конструкции, разрешения на установку и эксплуатацию средства размещения информации (объекта наружной рекламы и информации).

6.1. Разрешение на установку и эксплуатацию рекламной конструкции, разрешение на установку и эксплуатацию средства размещения информации выдается Администрацией Истринского района.

Разрешение на установку и эксплуатацию рекламной конструкции выдается лицу, заключившему с собственником земельного участка либо иной недвижимости договор на установку и эксплуатацию рекламной конструкции, а если рекламная конструкция устанавливается на земельном участке, находящемся в муниципальной собственности или государственная собственность на который не разграничена, либо на здании или ином недвижимом имуществе, находящемся в муниципальной собственности – лицу, признанному победителем торгов на заключение договора на установку и эксплуатацию рекламной конструкции.

6.2. Для получения разрешения на установку и эксплуатацию рекламной конструкции рекламораспространитель (далее – заявитель) представляет в Администрацию Истринского района следующие документы, содержащие сведения, относящиеся к территориальному размещению, внешнему виду и техническим параметрам рекламной конструкции:

- заявление о выдаче разрешения на установку и эксплуатацию рекламной конструкции по форме ([Приложение № 1](#));

- данные о заявителе: для юридических лиц и индивидуальных предпринимателей - сведения с указанием адреса местонахождения (юридического и фактического), идентификационного номера налогоплательщика (ИНН), банковских реквизитов, должностей и фамилий руководителя и главного бухгалтера, номеров их телефонов, данные о государственной регистрации юридического лица или государственной регистрации физического лица в качестве индивидуального предпринимателя в виде копии свидетельства о регистрации - для юридических лиц, свидетельства о регистрации индивидуального предпринимателя - для физических лиц;

- дизайн-проект рекламной конструкции с привязкой к месту размещения;

- бланк единого архитектурного вида рекламной конструкции с указанием типа, адреса и схемы предполагаемого места размещения рекламной конструкции (действителен в течение одного года с даты согласования и выдачи);

- заключение о технической экспертизе (на устойчивость, ветровую нагрузку, прочность фундамента и т.д.) и заключение по экспертизе электрической схемы электроустановки проектной документации рекламной конструкции;

- документ об оплате государственной пошлины;

- договор на установку рекламной конструкции, заключенный согласно частей 5-7 статьи 19 Федерального закона, являющимся подтверждением в письменной форме согласия собственника или иного, указанного в частях 5-7 статьи 19 Федерального закона, законного владельца соответствующего недвижимого имущества на присоединение к этому имуществу рекламной конструкции, если заявитель не является собственником или иным законным владельцем недвижимого имущества (с подтверждением права собственности). В случае, когда Заявитель является собственником земельного участка, здания, сооружения или иного объекта, на котором предполагается установка объекта наружной рекламы и информации, в Администрацию предоставляется копия свидетельства о праве собственности.

Если для установки и эксплуатации рекламной конструкции предполагается использовать общее имущество собственников помещений в многоквартирном доме, заключение договора на установку и эксплуатацию рекламной конструкции возможно только при наличии согласия собственников помещений в многоквартирном доме, полученного в порядке, установленном Жилищным кодексом Российской Федерации. Заключение такого договора осуществляется лицом, уполномоченным на его заключение общим собранием собственников помещений в многоквартирном доме.

Разрешение действует при наличии действующего бланка единого архитектурного вида рекламной конструкции.

6.3. Для получения разрешения на установку и эксплуатацию средства размещения информации – заявитель представляет в Администрацию Истринского района следующие документы, содержащие сведения, относящиеся к территориальному размещению, внешнему виду и техническим параметрам средства размещения информации:

- заявление о выдаче разрешения на установку средства размещения информации по утвержденной форме;

- данные о заявителе: для юридических лиц и индивидуальных предпринимателей - сведения с указанием адреса местонахождения (юридического и фактического), идентификационного номера налогоплательщика (ИНН), банковских реквизитов, должностей и фамилий руководителя и главного бухгалтера, номеров их телефонов, данные о государственной регистрации юридического лица или государственной регистрации физического лица в качестве индивидуального предпринимателя в виде копии свидетельства о регистрации - для юридических лиц, свидетельства о регистрации индивидуального предпринимателя - для физических лиц;

- дизайн-проект средства размещения информации с привязкой к месту размещения;

- бланк единого архитектурного вида средства размещения информации с указанием типа, адреса и схемы предполагаемого места размещения рекламной конструкции (действителен в течение одного года с даты согласования и выдачи);

- заключение о технической экспертизе (на устойчивость, ветровую нагрузку, прочность фундамента и т.д.) и заключение по экспертизе электрической схемы электроустановки проектной документации средства размещения информации;

- подтверждение согласия правообладателя имущества (в случае, если заявитель не является собственником имущества) занимаемого заявителем на установку и средства размещения информации, на которое указывает средство размещения информации или на котором оно размещено.

6.4. За выдачу разрешения на установку и эксплуатацию средства размещения информации государственная пошлина в размерах и порядке, установленных законодательством Российской Федерации о налогах и сборах не взимается.

Разрешение действует при наличии действующего бланка единого архитектурного вида средства размещения информации.

6.5. Администрация, получив заявление на выдачу разрешения на установку и эксплуатацию рекламной конструкции или заявления на выдачу разрешения на установку и эксплуатацию средства размещения информации, в день получения заявления регистрирует его в системе учета входящих документов и в течение 7 дней проверяет комплектность и содержание представленных документов.

Администрация самостоятельно осуществляет согласование с уполномоченными органами (в том числе осуществляющими обслуживание и эксплуатацию инженерных сетей, перечень которых определяется для каждого конкретного места размещения Администрацией), необходимое для принятия Решения о выдаче Разрешения или об отказе в его выдаче. При этом Заявитель вправе самостоятельно получить от уполномоченных органов такие согласования на бланке единого архитектурного вида ОНРИ и представить его в Администрацию.

В случае самостоятельного прохождения согласования, Администрация выдает Бланк единого архитектурного вида ОНРИ для заполнения и получения на нем необходимых согласований, являющийся приложением к заявлению на установку и эксплуатацию рекламной конструкции или заявлению на установку средства размещения информации.

В случае если рекламная конструкция или средство размещения информации устанавливается на земельном участке, разрешение должно быть согласовано с организациями, осуществляющими обслуживание и эксплуатацию инженерных сетей, перечень которых определяется для каждого конкретного места Администрацией.

Сбор согласований на установку и эксплуатацию рекламной конструкции или средства размещения информации, в случае самостоятельного согласования, заявитель должен осуществить до истечения 1 месяца и 2-х недель со дня получения им Бланка единого архитектурного вида ОНРИ.

На период осуществления согласования Администрация не рассматривает заявления на установку и эксплуатацию рекламных конструкций или средств размещения информации на месте, определенном в Бланке единого архитектурного вида ОНРИ, как предполагаемое место размещения рекламной конструкции или средства размещения информации.

6.6. По поручению заявителя сбор согласований на договорных условиях могут осуществлять иные юридические или физические лица при наличии надлежащим образом оформленных полномочий.

6.7. После получения необходимых согласований организаций, предусмотренных в Бланке единого архитектурного вида ОНРИ, заявитель (или уполномоченное им лицо) сдает (в случае самостоятельно получения согласований) Бланк единого архитектурного вида ОНРИ с полученными согласованиями в Администрацию;

6.8. После получения необходимых согласований, Администрация готовит и выдает разрешение на ОНРИ.

6.9. Решение о выдаче разрешения на ОНРИ или об отказе в его выдаче предоставляется Администрацией в письменной форме заявителю в течение двух месяцев со дня приема от заявителя заявления.

6.10. Решение об отказе в выдаче разрешения на ОНРИ должно быть мотивировано и принято по следующим основаниям, предусмотренным законодательством Российской Федерации:

- несоответствие проекта ОНРИ и ее территориального размещения требованиям технического регламента;

- несоответствие установки рекламной конструкции в заявленном месте схеме размещения рекламных конструкций (в случае, если место установки рекламной конструкции в соответствии с частью 5.8 статьи 19 38-ФЗ «О рекламе» определяется схемой размещения рекламных конструкций);

- нарушение требований нормативных актов по безопасности дорожного движения;

- нарушение внешнего архитектурного облика сложившейся застройки Истринского района. Настоящим Положением определены виды ОНРИ, допустимых к установке на территории Истринского муниципального района Московской области или части его территории, в том числе требования к таким конструкциям, с учетом необходимости сохранения внешнего архитектурного облика сложившейся застройки поселений;

- нарушение требований законодательства Российской Федерации об объектах культурного наследия (памятниках истории и культуры) народов Российской Федерации, их охране и использованию;

- нарушение требований, установленных частями 5.1, 5.6, 5.7 статьи 19 38-ФЗ «О рекламе».

6.11. Разрешение на установку и эксплуатацию рекламной конструкции выдается Администрацией Истринского района на каждую рекламную конструкцию на срок действия договора на установку и эксплуатацию рекламной конструкции в соответствии с предельными сроками, на которые могут заключаться договоры (Приложение № 11). В разрешении указываются владелец рекламной конструкции, собственник земельного участка, здания или иного недвижимого имущества, к которому присоединяется рекламная конструкция, тип рекламной конструкции, технические характеристики, площадь информационного поля, место установки рекламной конструкции, срок действия разрешения, орган, выдавший разрешение, номер и дата его выдачи, иные сведения.

6.12. Разрешение на установку и эксплуатацию средства размещения информации выдается Администрацией Истринского района на срок действия правоустанавливающих документов на занимаемое имущество, на которое указывает средство размещения информации или к которому оно присоединяется, но не более

чем на 5 лет. В разрешении указывается владелец средства размещения информации, тип средства размещения информации, технические характеристики, площадь информационного поля, место установки средства размещения информации, срок действия разрешения, орган, выдавший согласие, номер и дата его выдачи, иные сведения.

6.13. В случае реорганизации юридического лица, имеющего разрешение, а также перехода права собственности на ОНРИ к иному лицу, правопреемник или собственник ОНРИ подает заявление о переоформлении разрешения с приложением документов, указанных в настоящем Порядке.

6.14. Информация о выданных разрешениях вносится уполномоченными сотрудниками Администрации в Реестр ОНРИ Истринского района.

6.15. Аннулирование разрешения на установку и эксплуатацию рекламной конструкции производится на основаниях, установленных действующим законодательством Российской Федерации «О рекламе».

6.16. Аннулирование разрешения на установку средства размещения информации производится в случае письменного уведомления владельца средства размещения информации о своем отказе от дальнейшего использования разрешения, в случае направления ему собственником или иным законным владельцем недвижимого имущества, в котором ведет деятельность владелец разрешения, письменного уведомления о расторжении договорных отношений заключенного между таким собственником или таким владельцем недвижимого имущества и владельцем средства размещения информации; в случае нарушения внешнего архитектурного облика сложившейся застройки Истринского района; в случае, если конструкция используется не в целях распространения информации.

6.17. Разрешение на ОНРИ может быть признано недействительным в судебном порядке в случаях, установленных действующим законодательством Российской Федерации.

6.18. Форма Бланка единого архитектурного вида ОНРИ ([Приложение № 4](#)), форма разрешения на установку и эксплуатацию рекламной конструкции ([Приложение № 2](#)), форма разрешения на установку и эксплуатацию средства размещения информации ([Приложение № 3](#)), форма заявления на выдачу разрешения ([Приложение № 1](#)), утверждаются настоящим Положением.

7. Порядок монтажа и эксплуатации объектов наружной рекламы и информации.

7.1. Монтаж объекта наружной рекламы и информации производится после получения от Администрации Истринского района разрешения на ОНРИ.

7.2. Монтаж объектов наружной рекламы и информации на зданиях и сооружениях проводится после технической экспертизы их несущей способности при дополнительной нагрузке от размещаемых на них объектов наружной рекламы и информации.

При наличии соответствующих требований к проектной документации и (или) в договоре на установку и эксплуатацию объекта наружной рекламы и информации, монтаж на зданиях и сооружениях производится в присутствии представителей балансодержателя.

7.3. Закладка фундаментов ОНРИ и проведение других земляных работ при их установке должны осуществляться в соответствии с требованиями действующего законодательства Российской Федерации, регулирующего проведение этих видов работ.

Устройство фундаментов объектов наружной рекламы и информации и проведение других земляных работ при их установке проводятся на основании ордера на производство земляных работ, выдаваемого Администрацией Истринского района.

7.4. Заявитель обязан в течение года с даты выдачи разрешения на установку ОНРИ установить конструкцию в соответствии с утвержденной проектной документацией и Бланком единого архитектурного вида ОНРИ.

7.5. При производстве работ на месте установки объекта наружной рекламы и информации непосредственный исполнитель при себе должен иметь Бланк единого архитектурного вида ОНРИ, разрешение на установку и другие документы, необходимые для производства работ по установке ОНРИ.

7.6. При производстве работ по установке ОНРИ владелец объекта наружной рекламы и информации несет ответственность в соответствии с действующим законодательством Российской Федерации за любые нарушения правил безопасности, а также за неисправности и аварийные ситуации, возникшие из-за нарушения им согласованных с уполномоченными организациями условий монтажа и эксплуатации объекта наружной рекламы и информации.

7.7. Распространение наружной рекламы с использованием объектов наружной рекламы и информации осуществляется их владельцем, являющимся рекламодателем, с соблюдением требований действующего Федерального законодательства.

Владелец объекта наружной рекламы и информации (физическое или юридическое лицо) - собственник объекта наружной рекламы и информации либо иное лицо, обладающее вещным правом на объект наружной рекламы и информации или правом владения и пользования объектом наружной рекламы и информации на основании договора с ее собственником.

7.8. Владелец объекта наружной рекламы и информации при его эксплуатации обязан обеспечить безопасность этого объекта для жизни и здоровья людей, имущества всех форм собственности, и несет установленную действующим законодательством Российской Федерации ответственность за ущерб, причиненный физическим и юридическим лицам в результате не обеспечения безопасной эксплуатации.

7.9. Владелец объекта наружной рекламы и информации обязан его содержать в надлежащем состоянии, а также обеспечивать уборку прилегающей территории за свой счет и своими силами или заключить договор об обслуживании объекта наружной рекламы и информации и прилегающей территории с соответствующими организациями.

7.10. Узлы крепления объекта наружной рекламы и информации к зданиям и сооружениям должны обеспечивать надежное крепление, должны быть защищены от несанкционированного доступа к ним, но при этом должны обеспечивать возможность оперативного демонтажа объекта наружной рекламы и информации.

7.11. Лицо, которому выдано разрешение на установку и эксплуатацию рекламной конструкции или разрешения на установку и эксплуатацию средства

информации, обязано согласовывать с Администрацией любые факты возникновения у третьих лиц прав в отношении данного объекта наружной рекламы и информации (сдача рекламной конструкции или средства размещения информации в аренду, внесение рекламной конструкции или средства размещения информации в качестве вклада по договору простого товарищества, заключение договора доверительного управления, иные факты).

7.12. Уступка Рекламораспространителем своих прав и обязанностей по договору на установку и эксплуатацию рекламных (информационных) конструкций на земельном участке, здании и ином недвижимом имуществе, находящемся в муниципальной собственности, и земельных участках, государственная собственность на которые не разграничена, на территории Истринского муниципального района Московской области, допускается только при согласовании с Администрацией.

8. Порядок демонтажа объектов наружной рекламы и информации.

8.1 Настоящий порядок демонтажа ОНРИ, установленных без разрешения (самовольно установленных) или эксплуатируемых без действующих разрешения либо договора на установку и эксплуатацию на территории Истринского района (далее - Порядок) определяет действия по организации демонтажа объектов наружной рекламы и информации в Истринском районе.

8.2. Настоящий Порядок принят в соответствии со статьей 19 Федерального закона от 13.03.2006 N 38-ФЗ "О рекламе", Законом Московской области от 30.12.2014 № 191/2014-ОЗ «О благоустройстве в Московской области» и иными федеральными законами и нормативными правовыми актами РФ, Московской области, Истринского района.

8.3. Настоящий Порядок является обязательным для исполнения всеми физическими и юридическими лицами - владельцами ОНРИ независимо от их организационно-правовой формы.

8.4. Установка и эксплуатация ОНРИ на территории Истринского района без действующего разрешения на установку и эксплуатацию, выдаваемого в соответствии с действующим законодательством Российской Федерации и Московской области, не допускается. В случае установки и (или) эксплуатации рекламной конструкции без разрешения, срок действия которого не истек, она подлежит демонтажу на основании предписания Администрации ([Приложение № 6](#)).

8.5. Подготовка информации о самовольно установленных, а также эксплуатируемых без действующего разрешения либо договора на установку и эксплуатацию (далее – с нарушением действующего порядка) на территории Истринского района объектах наружной рекламы и информации осуществляется на основании проводимых объездов территории, обращений граждан и организаций.

8.6. Информация об эксплуатируемых с нарушением действующего порядка на территории Истринского района объектах наружной рекламы и информации направляется в Администрацию Истринского района для пресечения незаконной установки и эксплуатации ОНРИ на территории Истринского района.

В случае необходимости Администрация Истринского района создает Межведомственную рабочую группу по упорядочиванию и приведению в соответствие нормативно-правовой базе фасадных и отдельно стоящих рекламно-

информационных конструкций (далее - Межведомственная рабочая группа) для подготовки дополнительной информации о размещении ОНРИ с нарушением действующего порядка. По результатам выезда должностных лиц по поручению Администрации Истринского района составляется Акт о выявлении ОНРИ с нарушением действующего порядка на территории Истринского района по форме, утвержденной постановлением Администрации Истринского района, в котором указываются дата выезда рабочей группы, адрес места расположения рекламной конструкции, ее вид, собственник ОНРИ ([Приложение №5](#)). Также могут быть указаны схема размещения, фотография, и иная информация, касающаяся указанного объекта.

8.7. По результатам деятельности Межведомственной рабочей группы, а также актов о выявлении ОНРИ с нарушением действующего порядка на территории Истринского района, и при необходимости предоставления информации от приглашенного на заседание Межведомственной рабочей группы уполномоченного представителя Собственника ОНРИ, подготавливается предписание о демонтаже незаконного ОНРИ по форме, утвержденной постановлением Администрации Истринского района ([Приложение № 6](#)). Предписание о демонтаже незаконного ОНРИ вручается Собственнику (представителю Собственника) ОНРИ под роспись или направляется по почте заказным письмом с уведомлением о вручении. В случае невозможности установления собственника ОНРИ, ОНРИ подлежит принудительному демонтажу за счет средств Администрации.

8.8. В случае неисполнения Собственником рекламной конструкции предписания о демонтаже ОНРИ в срок, указанный в предписании, подготавливается предписание о принудительном демонтаже (при необходимости проект предписания готовится Межведомственной рабочей группой). Предписание о принудительном демонтаже ОНРИ выдается уполномоченной организации, с которой заключен соответствующий договор, по форме, установленной Администрацией Истринского района ([Приложение № 7](#)).

8.9. Демонтаж, доставка к месту хранения и хранение демонтированных ОНРИ производятся силами уполномоченной организации, с которой заключен соответствующий договор.

8.10. Администрация или Межведомственная рабочая группа вправе обратиться в правоохранительные органы для обеспечения правопорядка при демонтаже ОНРИ.

8.11. О произведенном демонтаже составляется акт по установленной форме, установленной Администрацией Истринского района, в котором указываются место, время, основание проведения демонтажа ОНРИ, место хранения ОНРИ, а также указывается организация, производившая демонтаж ([Приложение № 8](#)).

8.12. Не позднее 10 рабочих дней после осуществления демонтажа ОНРИ, Администрация вручает или направляет по почте заказным письмом с уведомлением Собственнику ОНРИ уведомление о произведенном демонтаже по установленной Администрацией Истринского района форме ([Приложение № 9](#)).

В случае, если установить собственника ОНРИ не представляется возможным, экземпляр уведомления о произведенном демонтаже публикуется на официальном сайте Администрации Истринского района в сети Интернет: <http://истра-адм.рф>.

8.13. Демонтированные ОНРИ возвращаются Собственникам ОНРИ после возмещения Собственниками ОНРИ (иными правообладателями при подтверждении

правообладания в установленном порядке) расходов, понесенных в связи с демонтажем, транспортировкой и хранением ОНРИ.

8.14. В случае неостребованности демонтированного ОНРИ ее Собственником в срок, указанный в уведомлении о демонтаже ОНРИ по установленной Администрацией Истринского района форме, ОНРИ подлежит утилизации, о чем составляется Акт об утилизации демонтированного ОНРИ по форме, установленной Администрацией Истринского района ([Приложение №10](#)). При этом организация, осуществившая демонтаж, хранение, уничтожение объекта, вправе требовать с Собственника демонтированного ОНРИ возмещение понесенных расходов.

9. Контроль за соблюдением и ответственность за нарушение настоящего Положения.

9.1. Контроль за соблюдением настоящего Положения осуществляется Администрацией Истринского района, иными органами и должностными лицами, уполномоченными на его осуществление в соответствии с действующим законодательством.

В Администрацию Истринского муниципального района Московской области

Заявитель

(четко, печатными буквами наименование юр. лица или ИП)

ЗАЯВЛЕНИЕ

Прошу выдать Разрешение на установку и эксплуатацию объекта наружной рекламы и информации на территории Истринского муниципального района Московской области

Вид объекта наружной рекламы и информации (отмечается галочкой в пустом столбце):

Средство размещения информации	<input type="checkbox"/>
Рекламная конструкция:	<input type="checkbox"/>
(указать тип конструкции)	<input type="checkbox"/>

Текст: _____

Адрес установки объекта наружной рекламы и информации: _____

Технические характеристики:

Высота объекта наружной рекламы и информации в метрах	<input type="text"/>
Длина объекта наружной рекламы и информации в метрах	<input type="text"/>
Количество сторон (шт.)	<input type="text"/>
Площадь информационного поля (кв. м.)	<input type="text"/>

Без подсвета	<input type="checkbox"/>
Внешний подсвет	<input type="checkbox"/>
Внутренний подсвет	<input type="checkbox"/>
Технологически сложная	<input type="checkbox"/>

Банк: _____

№ р/с _____ № к/с _____ БИК _____

ИНН заявителя _____ КПП _____ ОГРН _____

Юридический адрес Заявителя: _____

Почтовый адрес Заявителя: _____

Вид деятельности _____

Руководитель _____

должность _____ фамилия, имя, отчество полностью.

Контактный телефон: _____ факс: _____ эл. адрес: _____

Представитель организации _____ тел. _____

Оплату за выдачу Разрешения (госпошлина) и оплату по Договору на установку и эксплуатации рекламной конструкции на земельном участке, здании, сооружении, ином недвижимом имуществе, находящемся в собственности Истринского муниципального района Московской области, или на земельном участке, государственная собственность на которую не разграничена, гарантируем.

С «Положением о порядке установки и эксплуатации рекламных конструкций и средств размещения информации на территории Истринского муниципального района Московской области» ознакомлен.

Руководитель _____
(подпись)

_____ (фамилия, имя, отчество) заявителя

М.П.

Список необходимых документов (выборочно, в зависимости от вида ОНРИ):

1	Заявление (лицевая сторона данного бланка). – 2 экз.	
2	Дизайн- проект (эскизный проект) - компьютерный монтаж макета объекта наружной рекламы и информации и места установки (привязка) и обзорную фотографию места размещения объекта наружной рекламы и информации;	
3	Бланк единого архитектурного вида объекта наружной рекламы и информации с указанием типа, адреса и схемы предполагаемого места размещения объекта наружной рекламы и информации;	
4	Копия свидетельства о государственной регистрации юридического лица, ИП, или копия документа, удостоверяющего личность заявителя, являющегося физическим лицом (предоставляется копия заверенная заявителем или копия и оригинал для сверки);	
5	Копия свидетельства из налоговой инспекции о постановке на учет и присвоении ИНН (предоставляется заверенная заявителем копия или копия и оригинал для сверки).	
6	Техническое заключение на соответствие места размещения объекта Схеме размещения отдельно стоящих рекламных конструкций и средств размещения информации на земельных участках независимо от форм собственности, а также на зданиях или ином недвижимом имуществе, находящихся в муниципальной собственности на территории Истринского муниципального района Московской области.	
7	Техническое заключение о соответствии предполагаемой установки объекта наружной рекламы и информации внешнему архитектурному облику сложившейся застройки Истринского муниципального района с учетом геодезических особенностей и подземных коммуникаций (при необходимости)	
8	Документ, подтверждающий право владения объектом наружной рекламы и информации	
9	Заключение по технической экспертизе проекта и электроустановки объекта наружной рекламы и информации с оформленной в установленном порядке проектной документацией;	
10	Договор аренды помещения, здания. В случае субаренды предоставляются документы по всей цепочке аренды (предоставляется копия заверенная заявителем или оригинал для сверки);	
11	Свидетельство о регистрации права собственности на объект, к которому присоединяется рекламная конструкция (предоставляется копия заверенная собственником) и письменное согласие собственника на установку и эксплуатацию объекта наружной рекламы: 11.1. Для рекламной конструкции, присоединяемой к земельному участку, зданию или иному недвижимому имуществу, находящегося в собственности у <u>одного юр. лица</u> , ИП или физического лица предоставляется Договор на установку и эксплуатацию рекламной конструкции. Договор заключается между владельцем рекламной конструкции и собственником земельного участка, здания или иного недвижимого имущества, к которому присоединяется рекламная конструкция (дополнительно предоставляется копия свидетельства на право собственности). 11.2. Договор на установку и эксплуатацию рекламной конструкции для ее присоединения к <u>многоквартирному</u> дому заключается лицом, уполномоченным на его заключение общим собранием собственников помещений в многоквартирном доме. Дополнительно предоставляется Протокол общего собрания собственников определено лицо, которому собственники предоставили право заключать договоры на использование общего имущества для размещения рекламы от имени собственников (предоставляется копия договора на установку и эксплуатацию рекламной конструкции + копия протокола общего собрания с информацией о предоставлении полномочий конкретному лицу по использованию общего имущества). 11.3. Договор на установку и эксплуатацию рекламной конструкции для ее присоединения к земельному участку зданию или иному недвижимому имуществу, находящемуся в собственности у <u>нескольких юр. лиц</u> , ИП или физических лиц заключается лицом, уполномоченным на его заключение общим собранием собственников. Дополнительно предоставляется Протокол общего собрания собственников в котором определено лицо которому собственники предоставили право заключать договоры на использование общего имущества для размещения рекламы от имени собственников (предоставляется копия договора на установку и эксплуатацию рекламной конструкции и копия протокола общего собрания с информацией о предоставлении полномочий конкретному лицу по использованию общего имущества). 11.4. Договор на установку и эксплуатацию рекламной конструкции на земельном участке, здании или ином недвижимом имуществе, находящемся в государственной или муниципальной собственности, осуществляется на основе торгов (в форме конкурса, предоставляется протокол).	
12	При использовании собственного логотипа и торгового знака предоставляется свидетельство Федерального органа исполнительной власти по интеллектуальной собственности о его регистрации (нотариально заверенная копия). - при использовании чужих логотипов и торговых марок предоставляется лицензионный договор с владельцем на их использование в рекламных целях (копия заверенная заявителем).	
13	Документ, удостоверяющий личность и документ, подтверждающий полномочия представителя юр лица и ИП.	

_____ / _____ /

« ____ » _____ 20 ____ г.

Администрация Истринского муниципального района Московской области

РАЗРЕШЕНИЕ

НА УСТАНОВКУ И ЭКСПЛУАТАЦИЮ РЕКЛАМНОЙ КОНСТРУКЦИИ

<i>№</i>		<i>От</i>	
<i>Наименование Заявителя</i>			
<i>Место регистрации Заявителя</i>			
<i>Исполнительный орган Заявителя</i>			
<i>Руководитель (ФИО)</i>			
<i>Контактные телефоны</i>			
<i>ИНН</i>		<i>КПП</i>	
			<i>ОГРН</i>

На установку Рекламной конструкции

<i>Адрес размещения</i>	
<i>Вид Рекламной конструкции</i>	
<i>Тип Рекламной конструкции</i>	
<i>Площадь Информационного поля</i>	
<i>Количество сторон Рекламной конструкции</i>	
<i>Технические характеристики</i>	
<i>Размер Рекламной конструкции</i>	
<i>Собственник недвижимого имущества, к которому присоединяется Рекламная конструкция</i>	

Уполномоченный
представитель Администрации

_____ / _____ /

МП

Разрешение выдано « ____ » _____ 20__ г.

Разрешение действует до « ____ » _____ 20__ г.

ОСОБЫЕ УСЛОВИЯ:

При наличии действующего бланка единого архитектурного вида ОНРИ.

(оборотная сторона)

Уведомление о переходе права на установку и эксплуатацию рекламной конструкции

Уведомление о переходе права на установку и эксплуатацию рекламной конструкции

Дополнительные отметки

Администрация Истринского муниципального района Московской области

РАЗРЕШЕНИЕ

НА УСТАНОВКУ СРЕДСТВА РАЗМЕЩЕНИЯ ИНФОРМАЦИИ

<i>№</i>		<i>От</i>	
<i>Наименование Заявителя</i>			
<i>Место регистрации Заявителя</i>			
<i>Исполнительный орган Заявителя</i>			
<i>Руководитель (ФИО)</i>			
<i>Контактные телефоны</i>			
<i>ИНН</i>		<i>КПП</i>	
		<i>ОГРН</i>	

На установку Средства размещения информации

<i>Адрес размещения</i>	
<i>Вид Средства размещения информации</i>	
<i>Тип Средства размещения информации</i>	
<i>Площадь Информационного поля</i>	
<i>Количество сторон Средства размещения информации</i>	
<i>Технические характеристики</i>	
<i>Размер Средства размещения информации</i>	
<i>Текст</i>	
<i>Собственник недвижимого имущества, к которому присоединяется Средство размещения информации</i>	

Уполномоченный
представитель Администрации

_____ / _____ /

МП

Разрешение выдано «___» _____ 20__ г.

Разрешение действует до «___» _____ 20__ г.

ОСОБЫЕ УСЛОВИЯ:

При условии наличия действующего бланка единого архитектурного вида ОНРИ.

(оборотная сторона)

Уведомление о переходе права на установку и эксплуатацию Средства размещения информации

Уведомление о переходе права на установку и эксплуатацию Средства размещения информации

Дополнительные отметки

Бланк единого архитектурного вида № К Разрешению № от

Выданному Гор №

На установку	По адресу	
ВИД (ТИП) ОБЪЕКТА НАРУЖНОЙ РЕКЛАМЫ И ИНФОРМАЦИИ		
КОЛИЧЕСТВО СТОРОН		
КОЛИЧЕСТВО ЭЛЕМЕНТОВ		
ТЕХНИЧЕСКИЕ ХАРАКТЕРИСТИКИ		
	Фотоматериалы места установки объекта наружной рекламы и информации и фотомонтаж места установки объекта наружной рекламы и информации с размещенным на нем объектом наружной рекламы и информации	
РАЗМЕР		
	Карта (схема) размещения	

(должность)

ФИО

Бланк единого архитектурного вида № _____	
Наименование Заявителя	_____
Место регистрации Заявителя	_____
Исполнительный орган Заявителя	_____
Лицо, уполномоченное действовать от имени Заявителя	_____
Контактные телефоны	_____
ИНН	_____
КПП	_____
ОГРН	_____
Наименование банка	_____
Город Банка	_____
р/с	_____
Кор/с	_____
БИК	_____
ЗАРЕГИСТРИРОВАНО	
_____	Администрация Истринского муниципального района
Дата _____	Дата _____
ФИО _____	ФИО _____
Подпись _____	Подпись _____

Дата выдачи для согласования	_____	Дата возврата	_____
------------------------------	-------	---------------	-------

СОГЛАСОВАНИЕ УПОЛНОМОЧЕННЫХ ОРГАНИЗАЦИЙ

_____ Дата согласования " ____ " _____ 20 __ г. ФИО _____ М.П.	_____ Дата согласования " ____ " _____ 20 __ г. ФИО _____ М.П.	_____ Дата согласования " ____ " _____ 20 __ г. ФИО _____ М.П.
_____ Дата согласования " ____ " _____ 20 __ г. ФИО _____ М.П.	_____ Дата согласования " ____ " _____ 20 __ г. ФИО _____ М.П.	_____ Дата согласования " ____ " _____ 20 __ г. ФИО _____ М.П.

ОСОБЫЕ УСЛОВИЯ	_____
----------------	-------

СЛУЖЕБНЫЕ ОТМЕТКИ	_____
-------------------	-------

Акт _____

о выявлении объекта наружной рекламы и информации (ОНРИ) без разрешения,
на территории Истринского муниципального района Московской области

Фото объекта наружной рекламы и информации	Карта с отметкой места размещения объекта наружной рекламы и информации
--	---

«__» _____ 20__ года проведена визуальная проверка объекта наружной рекламы и информации по адресу:

Владелец ОНРИ (организационно-правовая форма организации, ФИО, должность руководителя, почтовый адрес, телефон)

Законный владелец недвижимого имущества, к которому присоединен ОНРИ
(организационно-правовая форма организации, ФИО, должность руководителя, почтовый адрес, телефон)

Информация о состоянии разрешительной документации	Информация по визуальному обследованию ОНРИ

Проверку провели:

_____ (должность, ФИО, подпись)

_____ (должность, ФИО, подпись)

_____ (должность, ФИО, подпись)

Наименование организации, ФИО – владельца ОНРИ

Адрес владельца ОНРИ

ПРЕДПИСАНИЕ № ____ от ____
о демонтаже незаконных объектов наружной рекламы и информации

Вами установлены и эксплуатируются без выданных в установленном законом порядке разрешений объекты наружной рекламы и информации по адресу:

(Адрес местонахождения незаконных ОНРИ)

(Типы незаконных ОНРИ)

На основании Федерального закона от 13.03.2006 № 38-ФЗ «О рекламе», Закона Московской области от 30.12.2014 N 191/2014-ОЗ «О благоустройстве в Московской области», Федерального закона от 06.10.2003 № 131-ФЗ «Об общих принципах организации местного самоуправления в Российской Федерации»

(Наименование организации/ИП, ФИО – владельца ОНРИ)

ПРЕДПИСЫВАЕТСЯ в срок до _____
за счет собственных сил и средств осуществить демонтаж вышеуказанных незаконно установленных объектов наружной рекламы и информации с восстановлением прежнего вида участков их размещения.

Уполномоченный представитель администрации

_____/_____/_____
(подпись)

Предписание получил

(дата, Ф.И.О., подпись, либо штамп организации - владельца объекта наружной рекламы и информации)

Приложение № 7 к положению
«О порядке установки и эксплуатации
рекламных конструкций и средств
размещения информации на территории
Истринского муниципального района
Московской области»

ПРЕДПИСАНИЕ № ____ от _____

о принудительном демонтаже незаконных объектов наружной рекламы и информации

Администрацией Истринского муниципального района Московской области на территории Истринского муниципального района выявлено нарушение порядка установки ОНРИ, предусмотренного Федеральным законом от 13.03.2006 г. N 38-ФЗ "О рекламе", Законом Московской области от 30.12.2014 N 191/2014-ОЗ «О благоустройстве в Московской области» и/или действующего положения, а именно:

установка и эксплуатация без выданных в установленном законом порядке разрешений объектов наружной рекламы и информации по адресу:

(Адрес местонахождения незаконных ОНРИ)

(Типы незаконных ОНРИ)

(Владелец ОНРИ, организация/ИП, ФИО)

В связи с неисполнением Собственником ОНРИ предписания № ____ от _____ о демонтаже ОНРИ в срок до _____ и Законным владельцем недвижимого имущества, к которому присоединяется ОНРИ предписания № ____ от _____ о демонтаже ОНРИ в срок до _____ (заполняется в случае необходимости)

ПРЕДПИСЫВАЮ: _____
(наименование уполномоченной организации)

в срок до _____ демонтировать ОНРИ с приведением территории в первоначальное состояние и восстановлением благоустройства.

Уполномоченный представитель администрации _____ / _____ /
(подпись)

Предписание получил

(дата, Ф.И.О., подпись представителя уполномоченной организации)

Приложение: фотофиксация объекта наружной рекламы и информации, установленного с нарушением законодательства о рекламе и/или действующего Положения, расположенного по указанному адресу.

Акт _____
о демонтаже объекта наружной рекламы и информации
на территории Истринского муниципального района Московской области

Фото объекта наружной рекламы и информации	Карта с отметкой места размещения объекта наружной рекламы и информации
--	---

В результате проведенной визуальной проверки установлено, что объект наружной рекламы и информации, расположенный по адресу:

_____ демонтирован " ____ " _____ 20__ г. в _____ час.
на основании Предписания № ____ от _____.

_____ Собственник объекта наружной рекламы и информации (юридическое лицо, индивидуальный предприниматель), адрес:

_____ Место хранения объекта наружной рекламы и информации, адрес:

_____ Организация, осуществившая демонтаж:

Проверку провели:

_____ (должность, ФИО, подпись)

_____ (должность, ФИО, подпись)

_____ (должность, ФИО, подпись)

УВЕДОМЛЕНИЕ № _____
О ПРОИЗВЕДЕННОМ ДЕМОНТАЖЕ ОБЪЕКТА НАРУЖНОЙ РЕКЛАМЫ
И ИНФОРМАЦИИ

Наименование организации, ФИО – владельца ОНРИ

Адрес владельца ОНРИ

г. Истра

" ____ " _____ 20__ г.

Настоящим уведомляется собственник ОНРИ о том, что объект наружной рекламы и информации _____, установленный на территории Истринского муниципального района Московской области без разрешения, срок действия которого не истек, либо без договора на установку и эксплуатацию или с нарушением требований, содержащихся в разрешении на установку и эксплуатацию ОНРИ, по адресу:

_____, демонтирован в соответствии с установленным порядком демонтажа ОНРИ, установленных без разрешения, срок действия которого не истек, на территории Истринского муниципального района Московской области и передан на хранение.

Для получения объекта наружной рекламы и информации необходимо:

1. Обратиться с письменным заявлением о получении демонтированного ОНРИ в Администрацию Истринского муниципального района Московской области по адресу: Московская область, г. Истра, ул. Площадь Революции, д.4.
2. Предоставить документы, подтверждающие право собственности или иное вещное право на демонтированный ОНРИ либо право владения и пользования демонтированным ОНРИ.
3. Возместить понесенные расходы в связи с демонтажем, транспортировкой и хранением ОНРИ.
4. В случае не востребованности ОНРИ в срок до _____, ОНРИ подлежит утилизации. Расходы по демонтажу, транспортировке и утилизации будут представлены Вашей организации.

Уполномоченный
представитель Администрации

_____/_____/

АКТ № _____
УТИЛИЗАЦИИ ДЕМОНТИРОВАННОГО ОБЪЕКТА НАРУЖНОЙ РЕКЛАМЫ И
ИНФОРМАЦИИ

г. Истра,
Московская область

" ____ " _____ 2015 г.

Настоящий Акт составлен о нижеследующем:

Объект наружной рекламы и информации, принадлежащий

_____,
(наименование собственника ОНРИ)

_____,
(тип конструкции, дополнительное описание)

демонтированный на основании Предписания № ____ от _____,
согласно Акту о демонтаже объекта наружной рекламы и информации № ____ от _____
утилизирован по истечении срока хранения демонтированного ОНРИ.

Администрация:

Должность

ФИО

М.П.

Уполномоченная организация:

Должность

ФИО

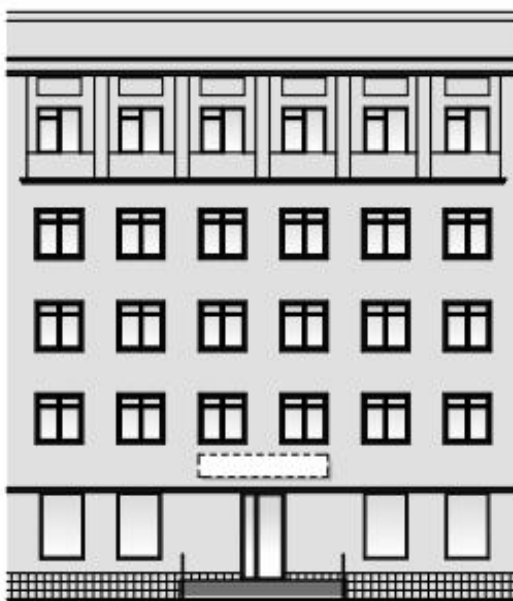
М.П.

Сроки заключения договоров на установку и эксплуатацию рекламных
конструкций по типам конструкций

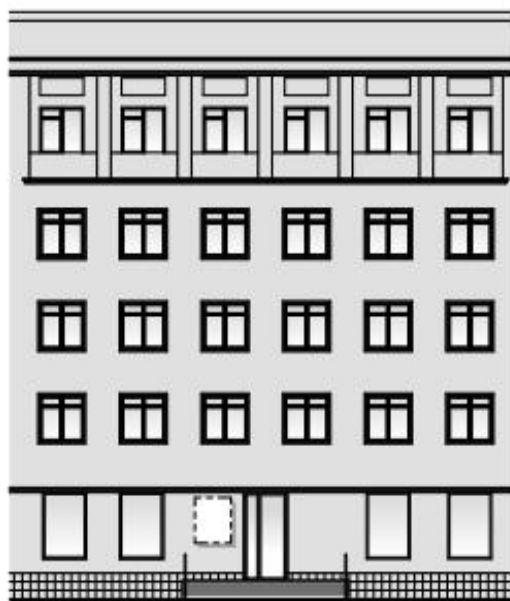
Виды рекламных конструкций	Типы рекламных конструкций	Предельный срок действия договоров, лет
Отдельно стоящие	Щиты со стационарной поверхностью с внешним подсветом или без подсвета. Флаговые композиции	5
	Щиты со стационарной поверхностью с внутренним подсветом. Объемно-пространственные объекты	7
	Щиты с автоматической сменной экспозицией	8
	Электронные табло. Рекламные конструкции, совмещенные с элементами уличной мебели	10
	Перетяжки	5
На зданиях и сооружениях	Щиты со стационарной поверхностью с внешним подсветом или без подсвета. Перетяжки. Флаговые композиции. Панель-кронштейны	5
	Щиты со стационарной поверхностью с внутренним подсветом. Объемно-пространственные объекты	7
	Щиты с автоматической сменной экспозицией	8
	Электронные табло. Медиафасады	10

Пример размещения.

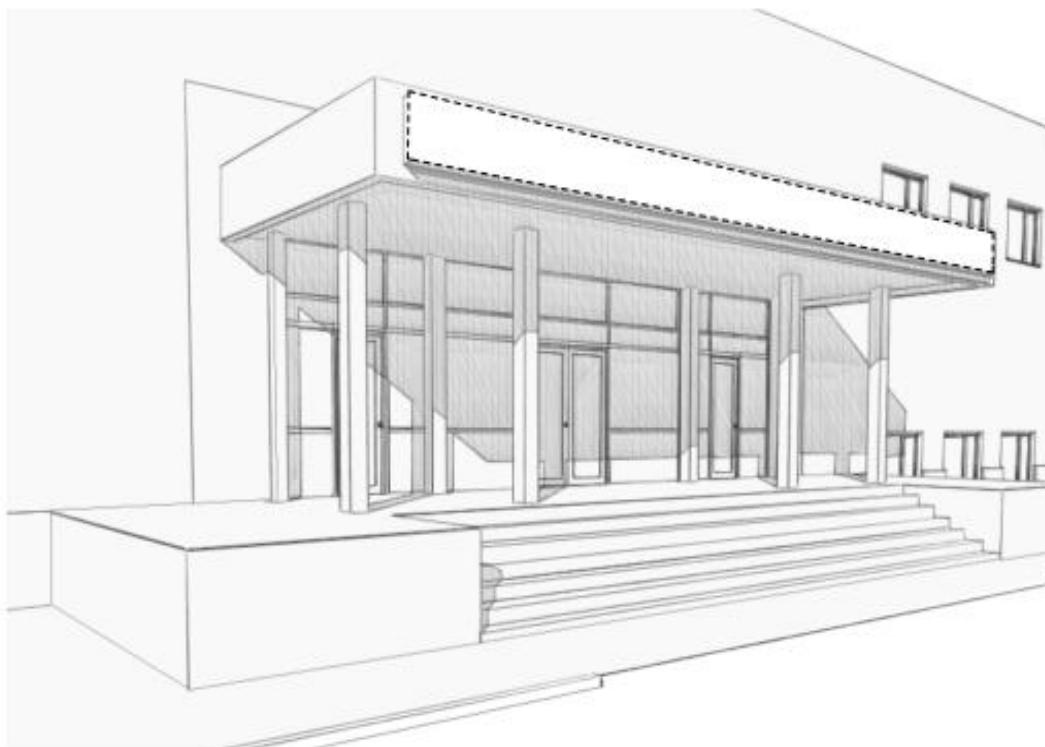
Размещение информационной
конструкции над входом



Размещение информационной
конструкции у входа

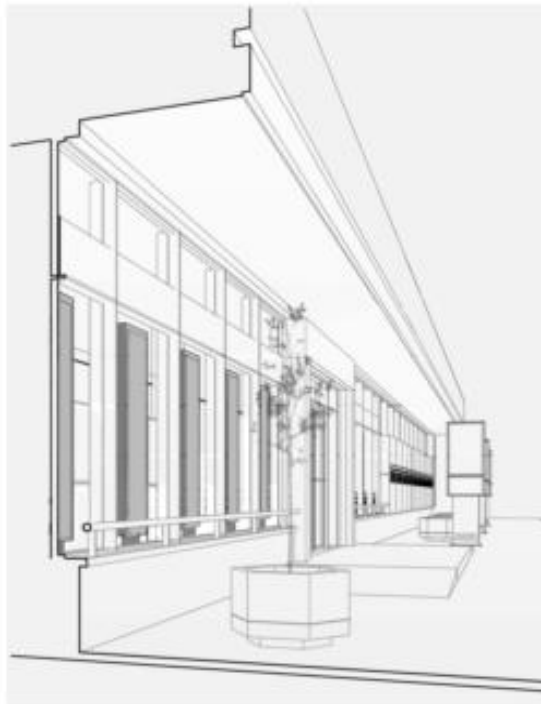


Размещение информационной конструкции на козырьке



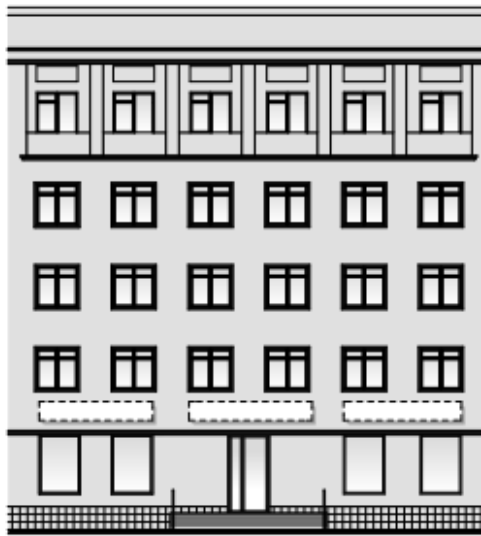
Пример размещения.

Размещение информационных конструкций в витринах.

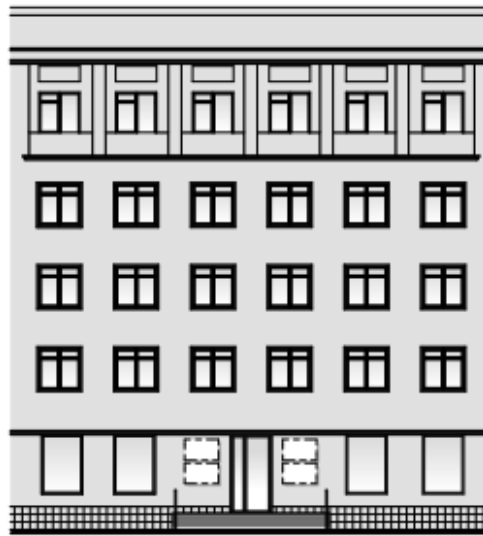


Пример размещения.

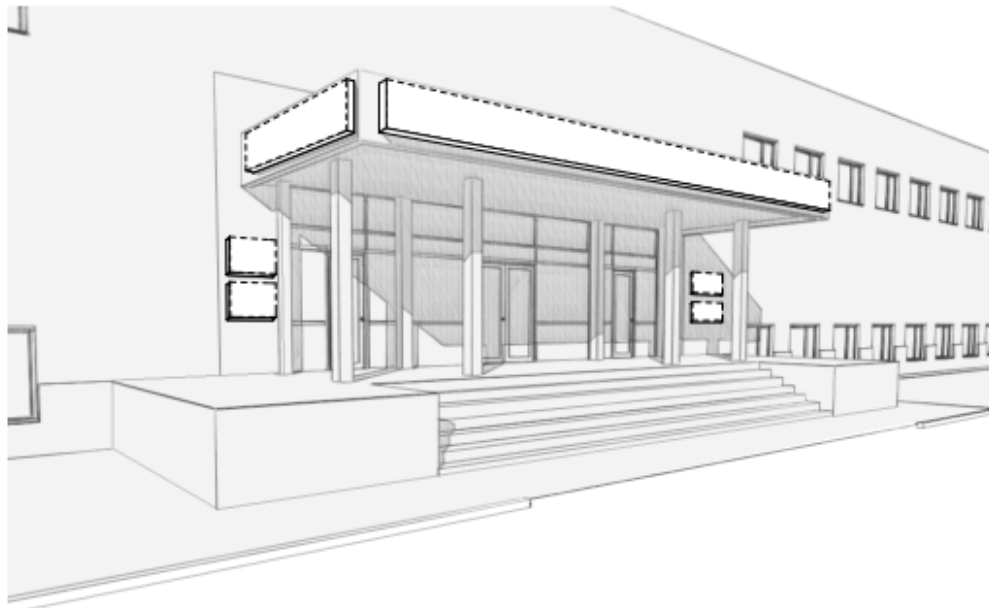
Размещение информационных конструкций над входом



Размещение информационных конструкций у входа (Пример 1)

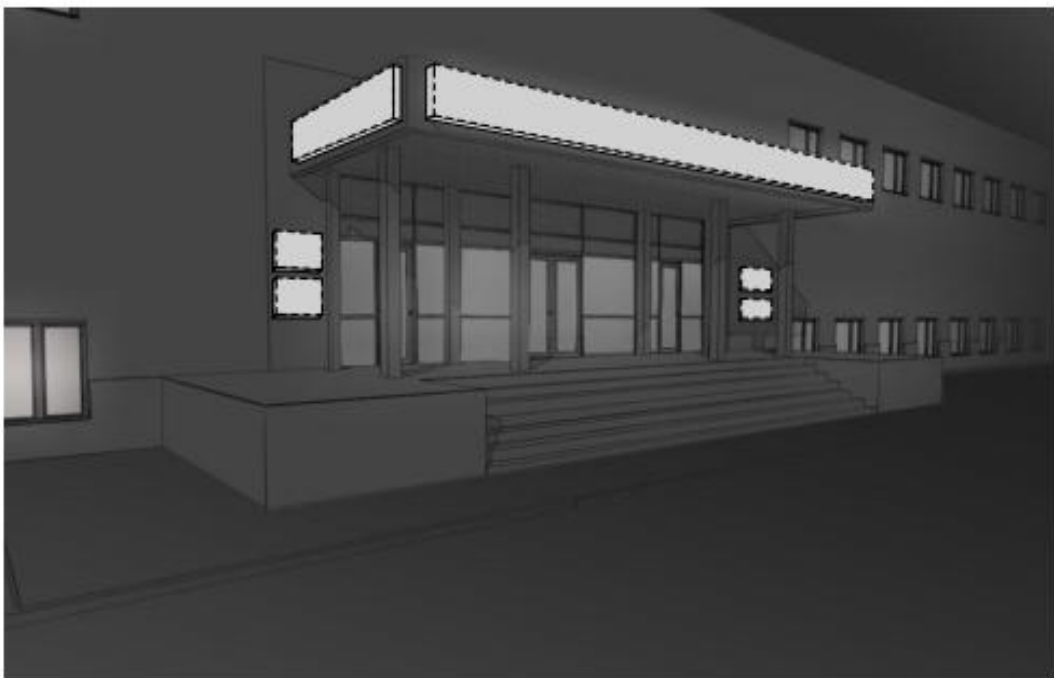
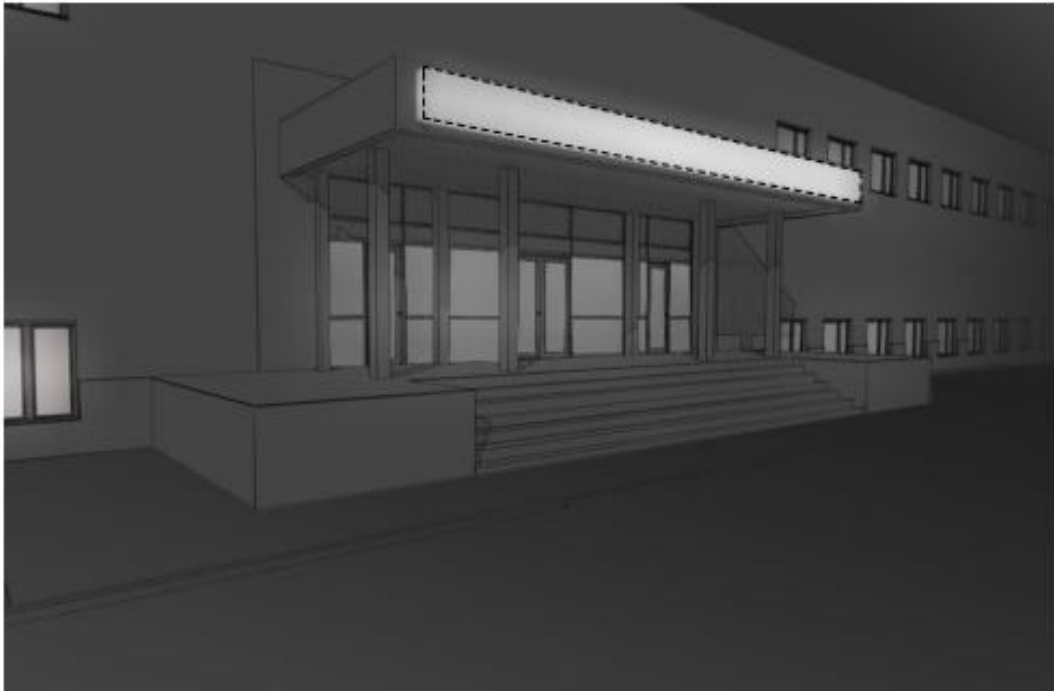


Размещение информационных конструкций у входа и на козырьке (Пример 2)



Пример размещения.

Освещение информационных конструкций

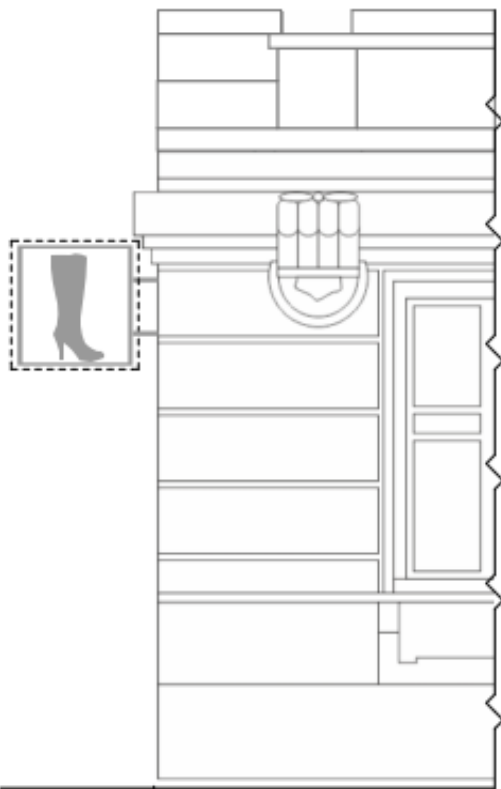


Пример размещения.

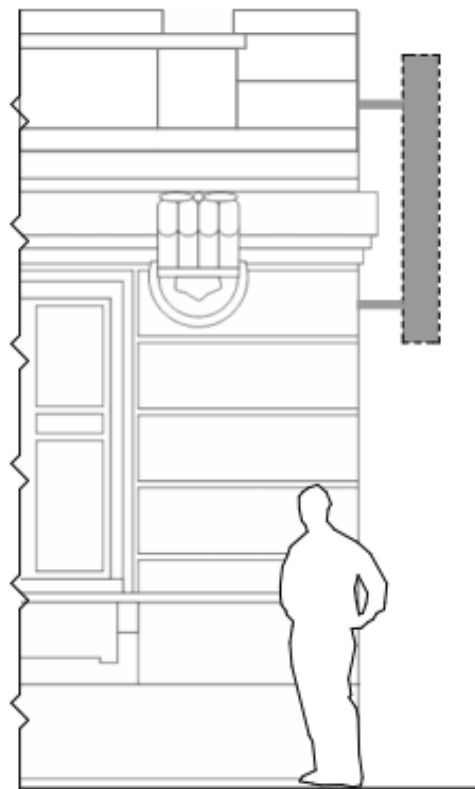
Отдельные буквы



Панель-кронштейн из декоративных элементов



Панель-кронштейн в виде светового
короба или из отдельных букв



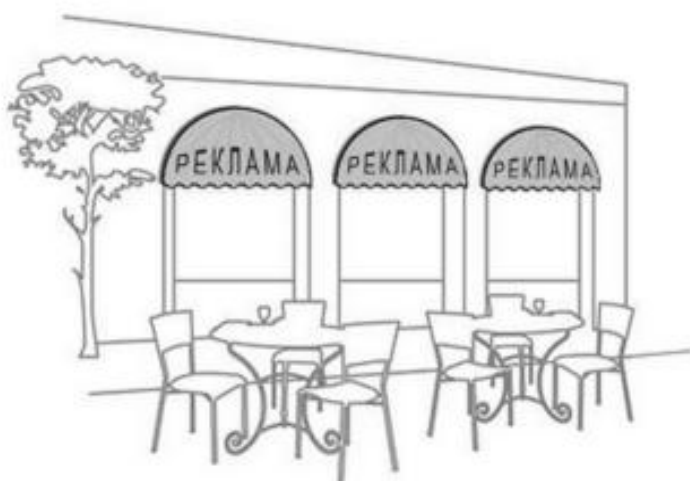
Пример размещения.

Возможные варианты размещения
информационных конструкций



Пример размещения.

Возможные варианты размещения информации на маркизах

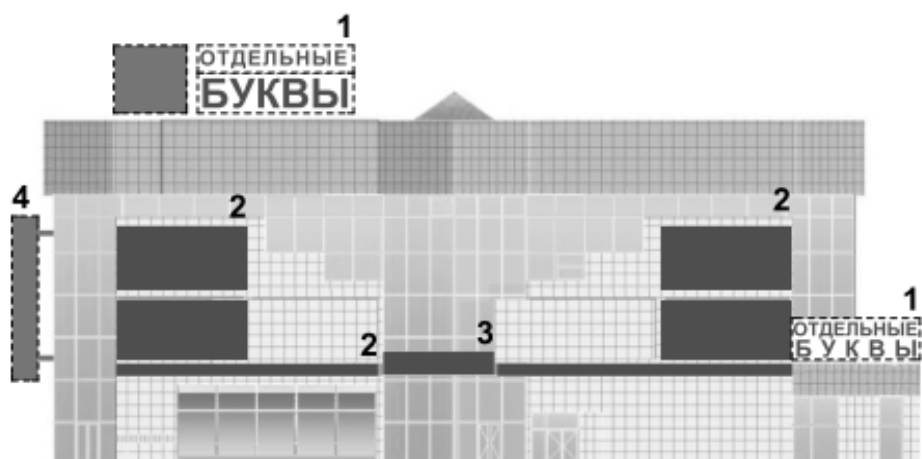


Пример разработки общей концепции
(графической схемы) ОНРИ на фасадах зданий и сооружений.

Размещение информационных конструкций на исторических зданиях или зданиях, имеющих фасады, насыщенные элементами декора

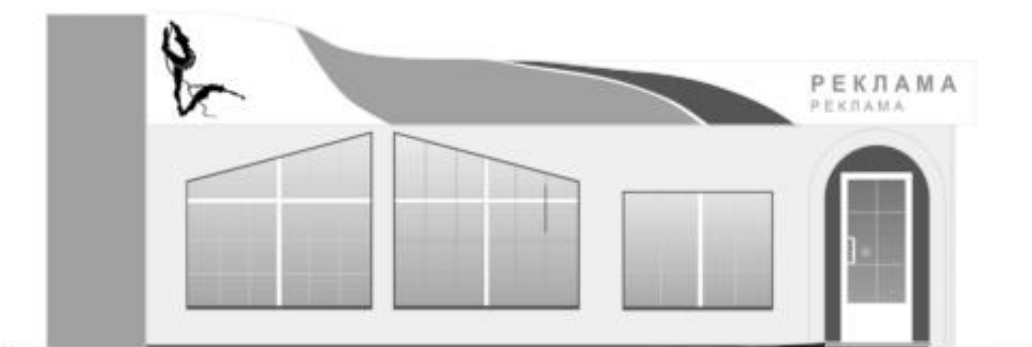


Размещение информационных конструкций на зданиях, фасады которых имеют простую архитектурную форму



- 1 - отдельные буквы (крышная установка) 3 - отдельные буквы на участке стены
2 - информационный короб с подсветкой 4 - панель-кронштейн

Пример архитектурного решения (проекта) внешнего облика и мест размещения рекламных конструкций и средств размещения информации, устанавливаемых на объектах, не являющихся объектами капитального строительства



Пример разработки проектного решения.

