

# Истра послевоенная

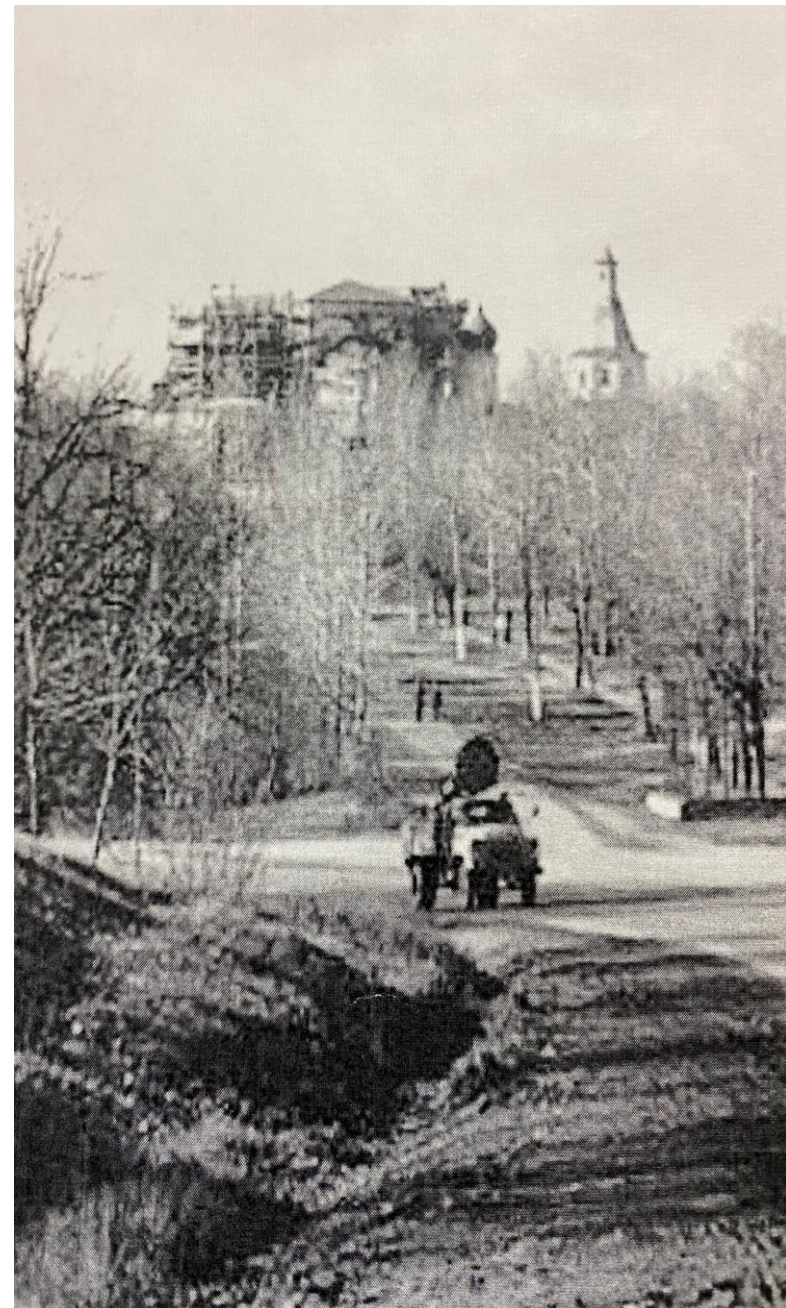
Из цикла «Из истории родного края»

Ни один из городов Подмосковья не пострадал так сильно во время войны, как Истра. Фашисты при отступлении сожгли его полностью, взорвали Ново-Иерусалимский монастырь.

Проект восстановления Истры был предложен выдающимся архитектором А. В. Щусевым. Учитывая прежде всего топографические особенности местности, исключительное значение ее как водоохранной зоны, близость к Москве, Щусев полагал, что город Истра «должен быть создан как город-сад, город-здравница, любимое место прогулок и отдыха трудящихся Москвы. Он писал: «Здесь будет как бы наше северное Сочи с набережными и парками, с видом вместо моря на живописную долину реки».

Планы А. В. Щусева не были осуществлены. Шла война и нужно было прежде всего думать, как быстрее обеспечить горожан жильем, наладить экономическую жизнь города. В первые годы застройка Истры шла в основном индивидуальным образом. Жители города, проживающие почти по всей линии железной дороги от Дедовска до Тушино, постепенно возвращались на свои пепелища, строили себе новые дома. Тогда стали появляться очертания улиц города.

Ф.-65, Оп.-1, Д.- 75 Л. -32



Заново создавалась городская промышленность. Одним из первых начал действовать Райпромкомбинат, который помимо выполнения промышленной программы удовлетворял некоторые бытовые потребности населения, используя местные природные ресурсы. Предприятие имело гончарное производство, где изготовлялась для населения хозяйственная глиняная посуда. Когда отпала необходимость во многих цехах и услугах, была создана Истринская мебельная фабрика, действующая и в настоящее время.

Все административные учреждения города с 1942 по 1945 года размещались на территории туберкулезного санатория имени А. П. Чехова. После освобождения всех зданий и строений санатория Министерство здравоохранения срочно нужным на его базе создать новый комплекс лечебных корпусов с кардиологическим профилем. Строительство этого комплекса началось во второй половине 40-х годов. Теперь это санаторий «Истра». Для обеспечения жильем многочисленного обслуживающего персонала санаторий строил в Истре жилые дома. Так в городе появились каменные многоквартирные корпуса, сначала трёхэтажные. Одной из первых застраивалась улица Первомайская, прибрежная сторона которой отведена под городской парк.



В конце 40-х годов в западной излучине реки Истра, на ее высоком песчаном обрыве появился ветряк. Вскоре на огороженной территории выросли различные строения и сооружения. Были установлены ветряные двигатели различных видов. Так начала работать Центральная научно-исследовательская лаборатория ветроэнергетики – ЦНИЛВ. На базе этой лаборатории было создано научно-производственное объединение «Ветроэн».

В конце 50-х годов рядом с ЦНИЛВ началось строительство филиала Всесоюзного ордена Трудового Красного Знамени научно-исследовательского института электромеханики. Потом это учреждение стало отделением ВНИИЭМ. Вскоре в том же районе возникло отделение Всесоюзного научно-исследовательского института электротермического оборудования. Затем на западной окраине было построено отделение Всесоюзного электротехнического института имени В. И. Ленина.



В начале 60-х годов в центре города на Первомайской улице был построен опытный завод ВНИИПТ «Углемаш». На восточной окраине города вступило в строй полностью восстановленное экспериментальное хозяйство «Большевик». Для выполнения всех необходимых строительных работ были созданы различные строительско-монтажные и другие организации.

Родившаяся заново после войны Истра быстро становится современным благоустроенным городом и вносит значительный вклад в развитие экономики, науки и культуры Московской области.



*Выставка подготовлена по документам архивного  
отдела.*

*С уважением,  
Архивный отдел управления делами администрации г. о. Истра*