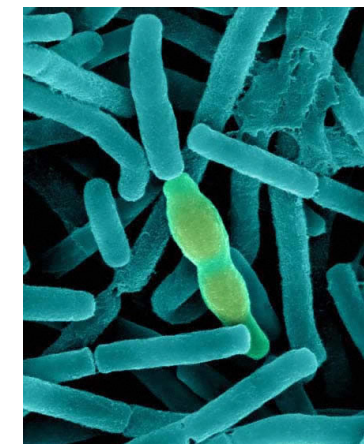


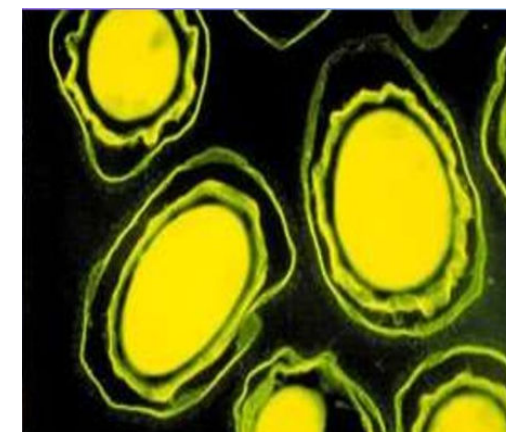


**ГОСУДАРСТВЕННАЯ
ВЕТЕРИНАРНАЯ
СЛУЖБА**
МОСКОВСКОЙ ОБЛАСТИ

ОСТОРОЖНО! СИБИРСКАЯ ЯЗВА



Бациллярная
(вегетативная)
форма



Споровая
форма

Сибирская язва (anthrax) – остро протекающее заболевание всех видов сельскохозяйственных и диких животных, а также человека, характеризующееся явлениями сепсиса, интоксикации и образованием на участках тела разной величины карбункулов, в большинстве случаев заканчивается смертью.

Восприимчивы к сибирской язве домашние животные – крупный и мелкий рогатый скот, овцы, буйволы, лошади, ослы, олени и верблюды, свиньи.

К сибирской язве восприимчив и человек.

Источниками возбудителя инфекции являются больные животные. Факторами его передачи – трупы животных, обсемененные этим возбудителем, почва, корма, вода, навоз, подстилка, предметы ухода за **животными**, сырье и продукты животного происхождения. Переносчиками возбудителя могут быть плотоядные животные, птицы, кровососущие насекомые.

Сибирская язва относится к почвенной инфекции. Возбудитель сохраняется в почве более 300 лет. Заражение происходит чаще на пастбищах. Сибирская язва регистрируется чаще всего в етний период, реже зимой при поедании животными инфицированного корма. Смертность от этого заболевания достигает 100%.

Заражение человека происходит при контакте с трупами (при вскрытии погибших от сибирской язвы животных), или при разделке мяса заражённого животного.

Наиболее восприимчивы к сибирской язве крупный и мелкий рогатый скот, лошади и другие однокопытные, верблюды, олени, дикие травоядные всех видов. Молодые животные более восприимчивы, чем взрослые.

При молниеносном течении больной крупный рогатый скот возбужден, температура тела повышается до 41–42 °С, слизистые оболочки глаз становятся синюшными. Животное внезапно падает и в судорогах погибает. При остром течении наблюдается повышение температуры тела до 42 °С, дрожь, синюшность слизистых оболочек глаз и кровоизлияния, а также вздутие рубца (тимпания). Длительность болезни составляет до 2–3 суток.

Хроническое течение проявляется похудением, отеками под нижней челюстью и опуханием подчелюстных и заглочных лимфатических узлов.

Нередко сибирская язва проявляется в так называемой карбункулезной форме, при которой на месте проникновения возбудителя и других участках тела появляется твердый, хорошо очерченный болезненный отек кожи и подкожной клетчатки, а в дальнейшем в центре отека образуются язвы.

Главное направление профилактики сибирской язвы – вакцинация восприимчивых животных.

С целью профилактики сибирской язвы необходимо:

-соблюдать условия, запреты, ограничения в связи со статусом региона, на территории которого расположено хозяйство, по сибирской язве в соответствии с Ветеринарными правилами проведения регионализации территории Российской Федерации, утвержденными приказом Минсельхоза России от 14 декабря 2015 г. № 635.

-предоставлять по требованиям специалистов Государственной ветеринарной службы восприимчивых животных для осмотра а также предоставлять сведения о приобретенных животных; для проведения карантинных мероприятий; -извещать в течение 24 часов специалистов госветслужбы обо всех случаях заболевания или гибели восприимчивых животных, а также об изменениях в их поведении, указывающих на возможное заболевание;

-принимать меры по изоляции подозреваемых в заболевании восприимчивых животных, а также обеспечить изоляцию трупов восприимчивых животных в том же помещении (месте), в котором они находились;

-выполнять требования специалистов госветслужбы о проведении в личном подсобном хозяйстве, крестьянском (фермерском) хозяйстве, в хозяйстве индивидуального предпринимателя, организациях, в которых содержатся восприимчивые животные противоэпизоотических и других мероприятий, предусмотренных Ветеринарными Правилами;

-приобретать, продавать крупный рогатый и мелкий рогатый скот только при наличии ветеринарных сопроводительных документов, выдаваемых государственными учреждениями ветеринарии, которые подтверждают здоровье животных, благополучие местности по особо опасным инфекционным заболеваниям; -приобретать продукцию животного происхождения (молоко и молочные продукты, мясопродукты) в стационарных местах торговли, после проведения ветеринарно-санитарной экспертизы специалистами Государственной ветеринарной службы -не допускать подворного убоя домашних животных и использование в пищу полученных мясопродуктов без проведения ветеринарно-санитарной экспертизы.

Уважаемые жители Подмосквья будьте бдительны и осторожны !

Покупая мясо продукты без ветеринарных клейм и без ветеринарных сопроводительных документов вы рискуете заразиться сами и заразить своих близких смертельной болезнью! Просим извещать в течение 24 часов о приобретении и обо всех случаях заболевания или гибели восприимчивых животных, а также об изменениях в их поведении, указывающих на возможное заболевание по телефонам Государственной ветеринарной службы МО.

Единый колл-центр государственной ветеринарной службы Министерства сельского хозяйства и продовольствия: +7 (495) 668-01-25

ГБУВ МО "Территориальное ветеринарное управление №1" :

+7 (495) 598-06-79, +7 (495) 598-06-80