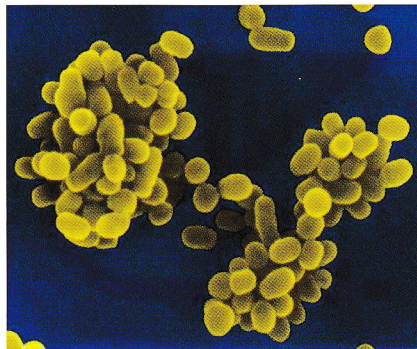


БРУЦЕЛЛЕЗ – ЭТО ОПАСНО!



Что такое бруцеллез?

Бруцеллез – инфекционное заболевание, передающееся человеку от больных животных и характеризующееся множественным поражением органов и систем организма. Носителями возбудителя являются многие виды домашних, сельскохозяйственных и диких животных, но все же основными источниками бруцеллезной инфекции для человека являются овцы, козы, крупный рогатый скот, свиньи, собаки.



Бруцеллез человека – тяжелое заболевание, переходящее в хроническую форму и приводящее к инвалидности. Однако чаще происходит дальнейшее прогрессирование клинических проявлений с поражением опорно-двигательного аппарата, нервной, мочеполовой и сердечно-сосудистой систем.

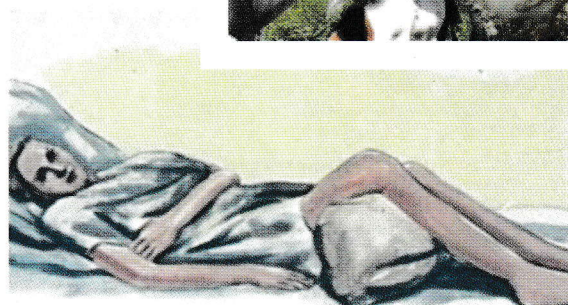
Бруцеллез у человека:



Обострение бруцеллеза (артрит)



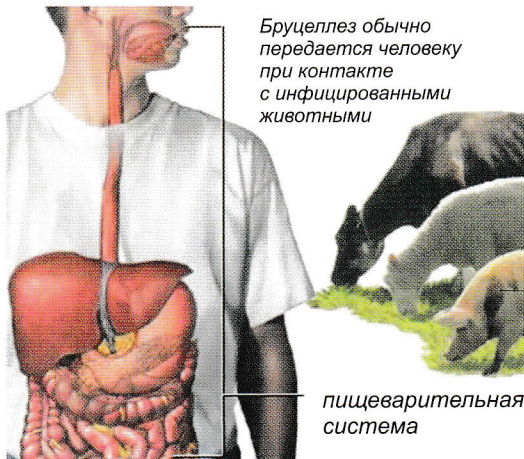
Поражение кисти



Поражение нервно-двигательного аппарата

Как происходит заражение?

Человек может заразиться бруцеллезом при употреблении сырого молока от больных животных и приготовленных из него молочных продуктов (сыр, масло, творог, брынза), а также недостаточно проваренного и прожаренного мяса. Заражение может произойти и на производстве, связанном с шерстью, а также при уходе за больными животными и через предметы, зараженные их выделениями.



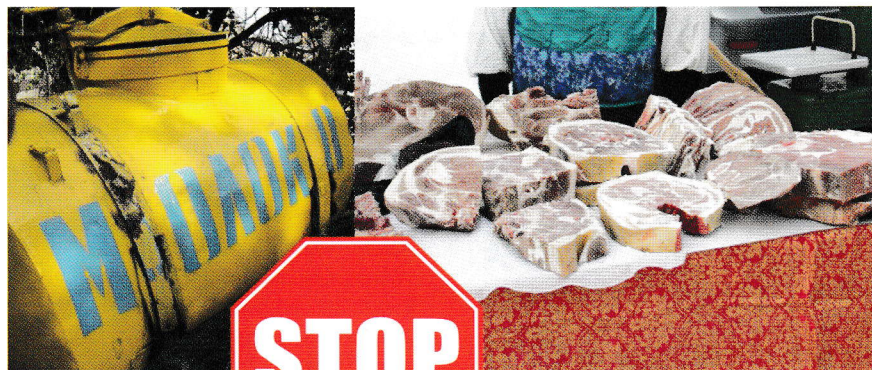
Бруцеллез обычно передается человеку при контакте с инфицированными животными

пищеварительная система

Профилактика заражения бруцеллезом

Не покупайте мясо и мясные продукты на стихийных рынках, придорожных лотках и у частных владельцев, которые не имеют ветеринарных сопроводительных документов, свидетельствующих, что продукция безопасна в ветеринарном отношении. Приобретать продукты следует только в установленных местах (рынки, магазины и т.д.). При приготовлении мяса лучше готовить небольшими кусками, с проведением термической обработки не менее часа. Покупая молоко вне мест, определенных для реализации продукции животноводства, вы подвергаете свое здоровье опасности. Не допускайте употребления сырого молока, приобретенного у частных лиц.

Соблюдение указанных рекомендаций позволит предотвратить заражение бруцеллезом и сохранить ваше здоровье.





БЕШЕНСТВО – ОПАСНАЯ БОЛЕЗНЬ!

ЧТО ТАКОЕ БЕШЕНСТВО?

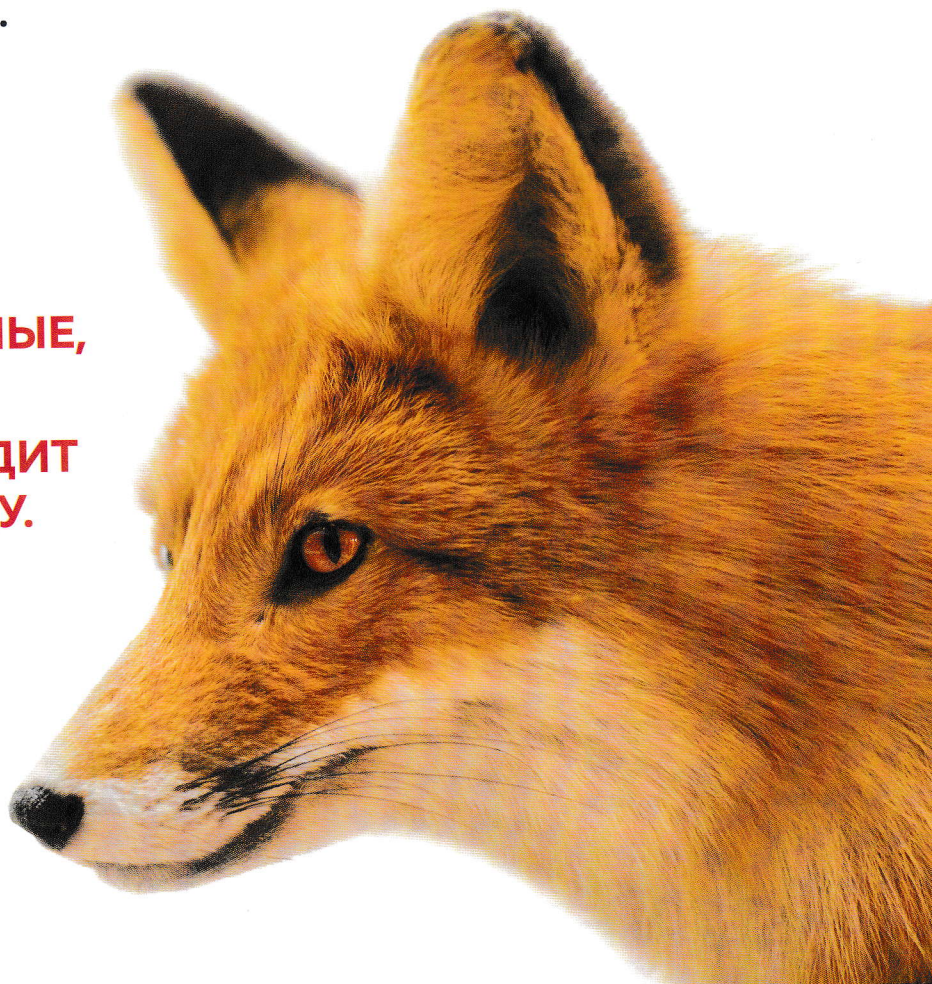
Вирусное заболевание, которое поражает центральную нервную систему как животного, так и человека.

Источник вируса – слюна диких животных, а также бродячих собак и кошек.

Заражение происходит через укусы, царапины, одежду, испачканную слюной больного животного.

**ЗАБОЛЕВАЮТ ДИКИЕ
И ДОМАШНИЕ ЖИВОТНЫЕ,
А ТАКЖЕ ЛЮДИ.**

**ЗАБОЛЕВАНИЕ ПРИВОДИТ
К ЛЕТАЛЬНОМУ ИСХОДУ.**





БЕШЕНСТВО – ОПАСНАЯ БОЛЕЗНЬ!

ПРОЯВЛЕНИЯ БЕШЕНСТВА

У собак болезнь протекает в буйной или тихой (паралитической) форме.

При буйной форме – животное беспокойно, наблюдается снижение аппетита, хриплый лай, появляется желание укрыться в темном месте, слюнотечение, агрессивность. Собака бросается на людей и животных, кусается. Затем появляются судороги, развивается паралич и животное погибает.

Тихая форма: язык вываливается из рта, паралич глотки, отказ от еды, сильное слюнотечение, слабость, общий паралич и гибель.

У кошек – те же симптомы, но более ярко выражена агрессия.

У диких животных – нет страха перед человеком, сами идут на контакт, проявляют не свойственное им дружелюбие.

ВНИМАНИЕ!

Если дикое животное подходит к человеку, ни в коем случае не трогайте его и не приближайтесь к нему!

ИЗБЕГАЙТЕ КОНТАКТОВ С ЖИВОТНЫМИ БЕЗ ВЛАДЕЛЬЦЕВ.

ПРОФИЛАКТИКА БЕШЕНСТВА

Для профилактики бешенства необходимо сделать прививку домашнему питомцу (вакцинация проводится бесплатно).

НЕ ПРОЯВЛЯЙТЕ БЕСПЕЧНОСТИ – ПРИВИВАЙТЕ ДОМАШНИХ ЖИВОТНЫХ.

БЕРЕГИТЕ СЕБЯ, РОДНЫХ И БЛИЗКИХ!

Оформить вызов ветеринарного специалиста и уточнить полный перечень услуг:



Адреса государственных бюджетных учреждений ветеринарии Московской области:



MSH_VETKONTAKTCENTER@MOSREG.RU





АФРИКАНСКАЯ ЧУМА СВИНЕЙ

АФРИКАНСКАЯ ЧУМА СВИНЕЙ — особо опасная, острозаразная, вирусная болезнь. Известна с 1903 года. В России регистрируется с 2008 года. Болеют дикие и домашние свиньи всех пород и возрастов в любое время года.

ОПАСНОСТИ ДЛЯ ЖИЗНИ И ЗДОРОВЬЯ ЛЮДЕЙ НЕ ПРЕДСТАВЛЯЕТ!

Вирус АЧС очень устойчив — в продуктах, воде и внешней среде сохраняется месяцами, замораживание и высушивание не действуют на него. Убивает его только нагревание при высоких температурах.

Болезнь распространяется очень быстро и наносит огромный материальный ущерб. Погибает до 100 % заболевших свиней. Лечение запрещено, вакцины не существует.

Свиньи заражаются при контакте с больными и переболевшими животными через корма (особенно пищевые отходы), воду, предметы ухода, транспортные средства, загрязненные выделениями больных животных, через трупы павших свиней и продукты убоя зараженных свиней.

Болезнь переносят домашние и дикие животные, птицы, грызуны.

ЗНАЙТЕ! Наиболее часто к появлению АЧС приводит скармливание свиньям непереваренных пищевых отходов домашней кухни, пищеблоков и столовых, боенских отходов, а также комбикормов и зернопродуктов, не прошедших термическую обработку.

СИМПТОМЫ

От заражения до появления симптомов проходит 2-7 дней. У животных повышается температура тела до 42 С, появляется одышка, кашель, пропадает аппетит, усиливается жажда, отмечаются приступы рвоты и параличи задних конечностей, на коже внутренней поверхности бедер, на животе, шее, у основания ушей, на пяточке и хвосте становятся заметны красно-фиолетовые пятна. Смерть наступает на 1-5 день, реже позднее. Бывает хроническое течение болезни.



В экстренных случаях обращайтесь в государственные учреждения ветеринарии Московской области по зонам обслуживания или в Главное управление ветеринарии Московской области по телефону:

8 (499) 550-23-50

или на телефон горячей линии:

8 (499) 130-30-10

КАРАНТИН

При установлении диагноза «африканская чума свиней» на неблагополучный населенный пункт (хозяйство) накладывается карантин. Жесткий карантин — единственная мера борьбы с заболеванием. Всех свиней, находящихся в эпизоотическом очаге, убивают бескровным методом, туши сжигают. Трупы свиней, навоз, остатки кормов, инвентарь, а также ветхие помещения, деревянные полы и пр. сжигают на месте. Проводят дезинфекцию мест содержания животных, а также мероприятия по уничтожению грызунов, насекомых и клещей. В радиусе 20 км все свиньи, независимо от признаков заболевания, изымаются и умерщвляются бескровным методом. Проводятся другие необходимые мероприятия, включая уничтожение бродячих животных и грызунов.

По условиям карантина запрещается продажа на рынках продуктов животноводства всех видов и вывоз за пределы очага в течение всего срока карантина (30 дней с момента убоя всех свиней и проведения комплекса ветеринарно-санитарных мероприятий), а также в последующие 6 месяцев — свиней, продукции свиноводства и вывоз из очага инфекции продуктов растениеводства. Разведение свиней в хозяйствах разрешается только через год после снятия карантина.

ИЗДАТЕЛЬСТВО
ПОДОМОСКОВЬЕ

Тираж 5 000 экз. Заказ №24563. 2016 г.
Отпечатано в ОАО
«Подольская фабрика офсетной печати»
г. Подольск, Ревпроспект, 80/42



ОСТОРОЖНО, ГРИПП ПТИЦ!

ЧТО ТАКОЕ ГРИПП ПТИЦ?

Опасное инфекционное заболевание птиц, характеризующееся поражением кровеносной и центральной нервной систем, органов дыхания, пищеварения, выделения и яйцеобразования. Отмечается высокая летальность.

ИСТОЧНИК ИНФЕКЦИИ

Вирус передается от больной птицы с экскрементами, секретом и яйцом. Домашняя птица может заразиться от диких водоплавающих птиц или от пернатых.

Инфекцию внутри хозяйства могут разносить грызуны или свободно живущие дикие птицы. Благодаря сезонной миграции дикие пернатые способны переносить вирус на большое расстояние.

ЗАРАЖЕНИЕ

Заражение домашней птицы происходит при тесном контакте с инфицированной особью и домашней птицей.

СИМПТОМЫ И ТЕЧЕНИЕ БОЛЕЗНИ

Продолжительность инкубационного периода болезни составляет от суток до 21 дня.

Домашняя птица отказывается от корма, сидит, опустив голову и взъерошив оперение, не несет яйца, сережки отечные, гребень и бородачки окрашены в темно-фиолетовый цвет. Дыхание хриплое, учащенное, высокая температура.





ОСТОРОЖНО, ГРИПП ПТИЦ!

ПРОФИЛАКТИКА

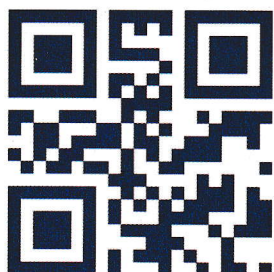
Для профилактики гриппа птиц необходимо:

- информировать государственную ветеринарную службу о наличии в хозяйстве домашней птицы;
- проводить профилактический осмотр и мониторинговые исследования птицы;
- осуществлять куплю-продажу молодняка птицы и инкубационного яйца в местах санкционированной торговли и только при наличии ветеринарных сопроводительных документов;
- исключить выход домашней птицы к открытым водоемам;

- содержать птиц в условиях, исключающих контакт с дикими и синантропными особями (безвыгульное содержание, наличие ограждения из сетки, навесов и т.п.);
- производить своевременную уборку дворовых территорий и загонов от мусора и продуктов жизнедеятельности птиц.

**О ВСЕХ ФАКТАХ ЗАБОЛЕВАНИЯ
И ПАДЕЖА ПТИЦЫ ВЛАДЕЛЬЦЫ
ОБЯЗАНЫ НЕЗАМЕДЛИТЕЛЬНО
СООБЩАТЬ В ГОСУДАРСТВЕННУЮ
ВЕТЕРИНАРНУЮ СЛУЖБУ
МОСКОВСКОЙ ОБЛАСТИ**

Оформить вызов ветеринарного
специалиста и уточнить полный
перечень услуг:



Адреса государственных бюджетных
учреждений ветеринарии Московской области:



MSH_VETKONTAKTCENTER@MOSREG.RU





ОСПА МЕЛКОГО РОГАТОГО СКОТА (МРС)

ЧТО ТАКОЕ ОСПА?

Оспа – инфекционная болезнь мелкого рогатого скота (овец и коз), характеризующаяся повышением температуры и папулезно-пустулезной сыпью на коже и слизистых оболочках.

ИСТОЧНИК ИНФЕКЦИИ

Источником заражения являются больные, переболевшие и восприимчивые животные (овцы и козы).

Из организма возбудитель выделяется со слюной, оспенными корками, истечениями из носовых отверстий и глаз.

СИМПТОМЫ И ТЕЧЕНИЕ БОЛЕЗНИ

Инкубационный период болезни составляет 3–14 дней.

Болезнь может начинаться угнетением, лихорадкой (повышением температуры), отеками, истечением из носа и глаз. Дыхание затруднено, пульс учащенный.

Оспенная сыпь на голове, губах, крыльях носа, внутренних поверхностях тазовых конечностей, мошонке и т.д.





ОСПА МЕЛКОГО РОГАТОГО СКОТА (МРС)

ПРОФИЛАКТИКА

Для предупреждения возникновения оспы необходимо:

- провести идентификацию всех животных, имеющих в животноводческих и личных подсобных хозяйствах, и поставить на учет в ветеринарной службе и органах местного самоуправления;
- извещать государственную ветеринарную службу о вновь приобретенных животных, полученном приплоде, об убое и продаже, о случаях внезапного падежа или одновременного заболевания нескольких животных;
- не допускать ввода (ввоза) на территорию хозяйства животных, а также кормов и инвентаря из неблагополучных по оспе хозяйств;
- не допускать ввоз животных неизвестного происхождения, без ветеринарных сопроводительных документов, без подтверждения эпизоотического благополучия ветеринарной службой субъекта хозяйства-поставщика, проведения карантинных мероприятий в хозяйстве-отправителе;

- проводить ежедневный клинический осмотр животных, обращая внимание на общее состояние, появление симптомов заболевания;
- по первому требованию государственных ветеринарных специалистов предъявлять животных для проведения ветеринарных мероприятий.

КАРАНТИН

При возникновении оспы овец и коз на хозяйство накладывают карантин.

Трупы мелкого рогатого скота, павшего при наличии клинических признаков, сжигают.

Всем клинически здоровым животным делают прививки против оспы.

**О ВСЕХ ФАКТАХ ЗАБОЛЕВАНИЯ
И ПАДЕЖА ЖИВОТНЫХ ВЛАДЕЛЬЦЫ
ОБЯЗАНЫ НЕЗАМЕДЛИТЕЛЬНО
СООБЩАТЬ В ГОСУДАРСТВЕННУЮ
ВЕТЕРИНАРНУЮ СЛУЖБУ
МОСКОВСКОЙ ОБЛАСТИ**

Оформить вызов ветеринарного специалиста и уточнить полный перечень услуг:



Адреса государственных бюджетных учреждений ветеринарии Московской области:



MSH_VETKONTAKTCENTER@MOSREG.RU

